

**NÁVRH**

**KOMUNITNÝ PLÁN  
SOCIÁLNYCH SLUŽIEB**

**MESTA LEOPOLDOV  
NA ROKY 2021 - 2026**



**Mesto Leopoldov  
2021**

# OBSAH

<b>ZOZNAM GRAFOV A TABULIEK.....</b>	<b>3</b>
<b>1. SOCIÁLNE SLUŽBY A KOMUNITNÉ PLÁNOVANIE.....</b>	<b>4</b>
1.1 Komunitný plán sociálnych služieb.....	4
1.3 Proces komunitného plánovania mesta Leopoldov .....	6
1.3 Harmonogram spracovania KPSS mesta Leopoldov na roky 2021 - 2026.....	9
<b>2 ANALÝZA SOCIOLOGICKÝCH A DEMOGRAFICKÝCH ÚDAJOV .....</b>	<b>12</b>
2.1 Analýza demografických údajov .....	12
2.2 Analýza nezamestnanosti.....	15
<b>3 ANALÝZA STAVU POSKYTOVANÝCH SOCIÁLNYCH SLUŽIEB .....</b>	<b>20</b>
3.1 Sociálne služby poskytované v meste Leopoldov.....	20
3.2 Sociálne služby poskytované v okolí mesta Leopoldov .....	22
<b>4 ANALÝZA POŽIADAVIEK PRIJÍMATEĽOV SOCIÁLNYCH SLUŽIEB.....</b>	<b>25</b>
<b>5 SWOT ANALÝZA POSKYTOVANÝCH SOCIÁLNYCH SLUŽIEB.....</b>	<b>36</b>
<b>6 CIELE A PRIORITY ROZVOJA SOCIÁLNYCH SLUŽIEB.....</b>	<b>39</b>
6.1 Sociálne služby zamerané na riešenie nepriaznivej sociálnej situácie z dôvodu dovŕšenia dôchodkového veku, nepriaznivého zdravotného stavu alebo z dôvodu ZŤP .....	39
6.2 Sociálne služby zamerané na podporu rodiny s deťmi.....	42
6.3 Informovanosť a zvyšovanie kvality sociálnych služieb.....	44
<b>7 VYHODNOCOVANIE PLNENIA KPSS .....</b>	<b>46</b>
<b>ZÁVER.....</b>	<b>47</b>

## ZOZNAM GRAFOV A TABULIEK

Graf 1 Vývoj počtu obyvateľov mesta Leopoldov v rokoch 2010 – 2020.....	12
Graf 2 Vývoj prirodzeného prírastku, úbytku a migrácie obyvateľov mesta Leopoldov v rokoch 2010 - 2020.....	13
Graf 3 Veková štruktúra obyvateľstva v meste Leopoldov k 31. 12. 2020.....	14
Graf 4 Prehľad miery nezamestnanosti v okrese Hlohovec v rokoch 2010 – 2020 (v %).....	16
Graf 5 Mesačná štatistika o počtu uchádzačov o zamestnanie v roku 2020 v meste Leopoldov .....	16
Graf 6 Štatistika o počte a štruktúre uchádzačov o zamestnanie k 31. 12. 2020 v meste Leopoldov - Štruktúra UoZ podľa veku.....	17
Tabuľka 1 Harmonogram spracovania KPSS mesta Leopoldov na roky 2021 – 2026.....	10
Tabuľka 2 Vývoj počtu obyvateľov mesta Leopoldov v rokoch 2010 – 2020 .....	13
Tabuľka 3 Počet poberateľov dôchodkov vyplácaných k 31. 12. 2020 v meste Leopoldov v triedení podľa druhu poberaného dôchodku.....	15
Tabuľka 4 Mesačná štatistika o počte a štruktúre uchádzačov o zamestnanie v roku 2020 v meste Leopoldov - Štruktúra UoZ podľa doby evidencie (v mesiacoch) .....	18
Tabuľka 5 Mesačná štatistika o počte a štruktúre uchádzačov o zamestnanie v roku 2020 v meste Leopoldov - Štruktúra UoZ znevýhodnených podľa §8 zákona č. 5/2004 Z.z.....	19
Tabuľka 6 Ročná štatistika o počte opatrovaných a počte opatrovateliek v meste Leopoldov od roku 2010 do roku 2020 .....	21
Tabuľka 7 Sociálne služby poskytované v okolí mesta Leopoldov do 20 km.....	23
Tabuľka 8 Ostatné (prevažne špecializované) sociálne služby v okolí mesta Leopoldov .....	24
Tabuľka 9 SWOT analýza.....	36
Tabuľka 10 Akčný plán realizácie - Podpora aktívneho starnutia .....	40
Tabuľka 11 Akčný plán realizácie - Podpora zotrvania seniorov a osôb so zdravotným postihnutím v prirodzenom prostredí .....	41
Tabuľka 12 Akčný plán realizácie - Podpora zosúladenia pracovného a rodinného života ....	43
Tabuľka 13 Akčný plán realizácie – Zvýšenie informovanosti .....	45

## 1. SOCIÁLNE SLUŽBY A KOMUNITNÉ PLÁNOVANIE

Sociálne služby predstavujú pomoc ľuďom v situácii, kedy si ju nevedia zabezpečiť sami. Pod pojmom sociálna služba si môžeme predstaviť domovy a zariadenia pre seniorov, opatrovateľské služby, centrá pre rodiny s deťmi, škôlky a jasle, ale aj terénne sociálne služby ako napríklad domáca opatrovateľská starostlivosť, prepravná služba či krízová pomoc.

Komunitné plánovanie predstavuje metódu, ktorá sa využíva v mnohých oblastiach. Jej základom je vzájomná a aktívna spolupráca tých, ktorých sa daná oblasť či téma dotýka. V súčasnosti sa táto metóda dostáva čoraz viac do popredia a stáva sa súčasťou regionálnej či národnej politiky.

### 1.1 Komunitný plán sociálnych služieb

Komunitné plánovanie sociálnych služieb predstavuje proces mapovania miestnych potrieb a ich porovnávaní s existujúcimi zdrojmi a možnosťami. Na Slovensku má byť výsledkom dokument, ktorý načrtne poskytovanie sociálnych služieb na úrovni samospráv (komunitný plán sociálnych služieb) alebo krajov (konceptia rozvoja sociálnych služieb) tak, aby zodpovedal potrebám jednotlivých skupín občanov a bol v súlade s miestnymi špecifikami. Majú v ňom byť určené krátkodobé i strednodobé ciele a priority v sociálnej oblasti, a tiež definované opatrenia smerujúce k dosiahnutiu vízie rozvoja sociálnych služieb.

Zákon č. 448/2008 Z. z. o sociálnych službách v § 80 upravuje pôsobnosť obcí v oblasti poskytovania sociálnych služieb. Medzi ich základné povinnosti patrí aj utváranie podmienok na podporu komunitného rozvoja a vypracovanie komunitného plánu sociálnych služieb vo svojom územnom obvode. V súlade s § 83 obec vypracúva a schvaľuje koncepciu rozvoja sociálnych služieb na základe platných Národných priorít rozvoja sociálnych služieb. Národné priority predstavujú nástroj štátnej politiky, ktorým sa prezentujú východiskové a dlhodobé záujmy, úlohy a podporné opatrenia vlády v oblasti sociálnych služieb.

### 1.2 Strategické dokumenty na národnej a medzinárodnej úrovni a základný legislatívny rámec v oblasti sociálnych služieb

Cieľom komunitného plánu sociálnych služieb mesta Leopoldov je vytvoriť efektívny, transparentný, dostupný a kvalitný nástroj na plánovanie, riadenie a poskytovanie sociálnych

služieb v jeho územnom obvode, ktorý bude zohľadňovať potreby obyvateľov a možnosti mesta Leopoldov.

Predkladaný Komunitný plán sociálnych služieb predstavuje základný programový dokument, ktorý definuje a určuje ciele a smerovanie komunálnej politiky mesta v oblasti sociálnych služieb. Komunitný plán sociálnych služieb mesta Leopoldov vychádza z dostupných informácií o potrebách základných cieľových skupín sociálnych služieb v meste, národných, regionálnych a medzinárodných dokumentov v tejto oblasti s cieľom rozvoja kvalitných sociálnych služieb na území mesta.

Vychádzajúc už z uvedeného ľudsko-právneho prístupu sú v zákone o sociálnych službách definované základné práva prijímateľov sociálnych služieb, ktorí do týchto služieb vstupujú dobrovoľne a na základe svojej slobodnej vôle. Zákon definuje práva pri poskytovaní sociálnych služieb v § 6, kde je okrem iného uvedené, že *„fyzická osoba má právo na poskytovanie sociálnej služby, ktorá svojím rozsahom, formou a spôsobom poskytovania umožňuje realizovať jej základné ľudské práva a slobody, zachováva jej ľudskú dôstojnosť, aktivizuje ju k posilneniu sebestačnosti, zabráňuje jej sociálnemu vylúčeniu a podporuje jej začlenenie do spoločnosti; právo na zabezpečenie dostupnosti informácií v jej zrozumiteľnej forme o druhu, mieste, cieľoch a spôsobe poskytovania sociálnej služby, o úhrade za sociálnu službu a o cieľovej skupine, ktorej je poskytovaná“* (Zákon č. 448/2008 Z. z. o sociálnych službách v znení neskorších predpisov).

Vyššie uvedený princíp ľudsko-právneho prístupu je viditeľný aj v jednom z určujúcich dokumentov Ministerstva práce, sociálnych vecí a rodiny Slovenskej republiky v oblasti sociálnych služieb, a to v Národných prioritách rozvoja sociálnych služieb na roky 2021 – 2030 (ďalej len „národné priority“). Národné priority predstavujú základné smerovanie a východiskové systémové záujmy, úlohy a opatrenia Slovenskej republiky v oblasti sociálnych služieb. Zákon o sociálnych službách určuje miestnej samospráve zohľadňovať uvedené národné priority v tvorbe komunitných plánov a koncepcií rozvoja sociálnych služieb a rozpracovať ich vo svojich koncepčných materiáloch.

Národnými prioritami rozvoja na roky 2021 – 2030 sú:

1. Prechod z inštitucionálnej na komunitnú starostlivosť a podporu s cieľom zabezpečenia dostupnosti rôznorodých sociálnych služieb komunitného charakteru v súlade s potrebami cieľových skupín sociálnych služieb
2. Zavedenie systému integrovanej sociálno-zdravotnej starostlivosti

3. Podpora prepájania sociálnych služieb a neformálnej (najmä rodinnej) starostlivosti ako súčasť systému starostlivosti o osoby odkázané na pomoc inej fyzickej osoby
4. Podpora zvyšovania kvality sociálnych služieb

Vyššie uvedené východiská a národné priority je nevyhnutné rešpektovať pri poskytovaní a budovaní nových a dlhodobo udržateľných sociálnych služieb v meste Leopoldov.

### 1.3 Proces komunitného plánovania mesta Leopoldov

Proces komunitného plánovania predstavuje postupnosť krokov od samotnej prípravy dokumentu až po jeho schvaľovanie. Tvorba komunitného plánovania sociálnych služieb mesta Leopoldov sa dá rozdeliť do šiestich základných etáp, v rámci ktorých sa uskutočňujú konkrétne aktivity:

1. Prípravná fáza
2. Sociologická a demografická analýza
3. Analýza dostupnosti a kvality služieb
4. Rozvojová stratégia
5. Pripomienkovanie a schvaľovanie
6. Uskutočnenie a vyhodnocovanie

Prípravná fáza komunitného plánovania zahŕňa samotné iniciovanie tvorby strategického dokumentu, vytvorenie organizačnej a riadiacej štruktúry pre spracovanie komunitného plánu, stanovenie spôsobu oslovenia a prizvania ďalších účastníkov komunitného plánovania, nastavenie metodológie a základné zmapovanie situácie.

Sociologická a demografická analýza pozostáva zo zberu dát a poskytuje ucelený štatistický obraz o vývoji počtu obyvateľov v meste Leopoldov v rokoch 2010 - 2020, ich vekovú štruktúru, prirodzený, mechanický a celkový prírastok obyvateľstva, prehľad o poberateľoch dôchodkových dávok a analýzu nezamestnanosti.

Analýza dostupnosti a kvality služieb predstavuje uskutočnenie analýzy skutočných potrieb prijímateľov sociálnych služieb a zhodnotenie existujúcich zdrojov a možností

poskytovania sociálnych služieb nielen na komunálnej úrovni. Ide o celkové zmapovanie situácie z pohľadu ponuky a dopytu po sociálnych službách. Skutočné potreby prijímateľov sociálnych služieb sme zisťovali prostredníctvom dotazníkového prieskumu.

V štvrtom kroku sa komunitný plán zameriava na vyhodnotenie zozbieraných dát, zhodnotenie silných a slabých stránok existujúceho systému sociálnych služieb a vymenovanie jeho možných príležitostí a rizík prostredníctvom SWOT analýzy. Rozvojová stratégia má za úlohu návrh rozvoja sociálnych služieb v meste Leopoldov. Stanovuje smer, ktorým sa budú sociálne služby v budúcnosti uberať a plán postupných krokov a úloh potrebných na dosiahnutie stanovených cieľov a priorít. Strategická časť reflektuje v čo najväčšej miere na zistenia a analýzy z predchádzajúcich fáz procesu komunitného plánovania.

Etapa pripomienkovania a schvaľovania predstavuje spracovanie konečnej verzie komunitného plánu sociálnych služieb mesta Leopoldov na roky 2021 - 2026, predloženie textu komunitného plánu na pripomienkovanie verejnosti a samotné schválenie komunitného plánu zastupiteľstvom.

Keďže komunitné plánovanie predstavuje otvorený proces, nekončí sa vypracovaním samotného plánu. Malo by neustále zisťovať aktuálne potreby a hľadať najlepšie riešenia. To predpokladá aj zákon, ktorý medzi povinné časti dokumentu okrem iného zaraďuje aj spôsob každoročného vyhodnocovania plnenia, podmienky zmien aj aktualizácie.

Posledná fáza procesu sa preto zameriava na zavedenie stanovenej stratégie rozvoja do praxe, vyhodnocovanie plnenia plánu, informovanie verejnosti o jeho uskutočňovaní, priebežný monitoring a hodnotenie plnenia a výsledkov komunitného plánu a jeho prípadná aktualizácia.

Pri spracovaní komunitného plánu sociálneho rozvoja zohráva kľúčovú úlohu najvyšší orgán procesu komunitného plánovania – riadiaci výbor. Pre spracovanie tohto dokumentu bol vytvorený riadiaci výbor v nasledujúcom zložení:

**Členovia riadiaceho výboru:**

Garant KPSS: Mgr. Denisa Jarošková / MsÚ Leopoldov

Koordinátor KPSS: Ing. Kristína Bajtalová / MsÚ Leopoldov

Vedúci pracovných skupín: Alžbeta Lukničová / MsÚ Leopoldov

Riadiaci výbor v uvedenom zložení bol menovaný primátorkou Mesta Leopoldov, Mgr. Teréziou Kavuliakovou. Úlohou riadiaceho výboru sú nasledovné činnosti:

- hlavný iniciátor procesu,
- uskutočňuje strategické rozhodnutia v rámci procesu,

- odborne prispieva materiálmi, ktoré by pomohli stanoviť reálne ciele dokumentu,
- spolupracuje s vedúcimi pracovných skupín pri príprave jednotlivých čiastkových dokumentov, potrebných pre komunitné plánovanie,
- prerokúva a schvaľuje výstupy z pracovných skupín,
- pripomienkuje, diskutuje a schvaľuje požiadavky užívateľov sociálnych služieb (prieskum potrieb užívateľov sociálnych služieb v podobe vytvárania a vyhodnocovania dotazníka),
- schvaľuje návrhy opatrení a priorít, ktoré boli výsledkom práce pracovných skupín, zároveň porovnáva finančné možnosti s realnosťou dosiahnutia jednotlivých cieľov v rámci mesta Leopoldov.

Riadiaci výbor sa pri tvorbe KPSS Mesta Leopoldov stretával v termínoch zosúladených so schváleným Harmonogramom spracovania Komunitného plánu sociálnych služieb mesta Leopoldov na roky 2021 – 2026.

Pre prípravu a spracovanie Komunitného plánu sociálnych služieb mesta Leopoldov na roky 2021 – 2026 boli zriadené tri pracovné skupiny v tomto zložení:

- Základná organizácia Slovenský zväz telesne postihnutých Leopoldov, kontaktná osoba: Zdena Karabová. Organizácia združuje ľudí so zdravotnými postihmi všetkých vekových kategórií vrátane detí. Organizácia vznikla so zameraním reagovať na problémy zdravotne postihnutých, pomôcť riešiť sociálne problémy, zapájať sa do spoločenského a kultúrneho života napriek zdravotným problémom, zvyšovať zdravotné povedomie, napomáhať zlepšovať zdravotný stav rôznymi rehabilitačnými a rekondičnými aktivitami.
- Občianske združenie dôchodcov ŠANEC, kontaktná osoba: Michal Adamkovič. Pre svojich členov pripravujú aktivity, ktoré zaujímavým spôsobom spríjemňujú život dôchodcov a naplňujú ho obohacujúcimi zážitkami. Patrí medzi ne napríklad fašiangová veselica, kultúrne podujatia, divadelné predstavenia, rôzne výlety, oslavy Dňa matiek, kúpanie, tanečné zábavy, posedenia a stretnutia. Cieľom združenia je umožniť občanom v dôchodkovom veku aktívne prežiť čas kultúrnymi a spoločenskými aktivitami.
- Neformálna skupina Skarabeus, kontaktná osoba: Ing. Kristína Bajtalová. Neformálna skupina sa venuje najmä práci s deťmi a s mládežou a organizácii rôznych vzdelávacích, športových a kultúrnych podujatí v meste Leopoldov



a v jeho okolí. Medzi základné ciele pracovnej skupiny patrí dlhodobá konštruktívna práca s mládežou, organizácia sprievodných podujatí zameraných na deti a mládež, budovanie základne aktívnych mladých a pod.

Úlohou pracovných skupín sú nasledovné činnosti:

- na základe metodiky SWOT pripraviť analýzu silných a slabých stránok, príležitostí a ohrození vo svojej odbornej oblasti,
- navrhnúť opatrenia a aktivity, ktoré je nevyhnutné riešiť v danej oblasti v období rokov 2021 – 2026,
- pri realizácii komunitného plánu, pri plnení jeho cieľov, aktivít a opatrení spolupracovať s mestom Leopoldov.

Do pracovných skupín boli nominovaní členovia organizácií, ktoré od mesta Leopoldov obdržali grantový príspevok na svoju činnosť v zmysle VZN o poskytovaní dotácií a finančných príspevkov z rozpočtu mesta Leopoldov, ale i zainteresovaní jednotlivci, ktorí v danej oblasti pracujú alebo sa aktivizujú, resp. sú prijímateľmi / užívateľmi niektorých z druhov sociálnych služieb.

Riadiaci výbor a pracovné skupiny pracovali pri tvorbe Komunitného plánu sociálnych služieb mesta Leopoldov na roky 2021 – 2026 od júna 2021 do septembra 2021 v súlade so schváleným časovým harmonogramom, ktorý je podrobne popísaný v nasledujúcej podkapitole.

### 1.3 Harmonogram spracovania KPSS mesta Leopoldov na roky 2021 - 2026

Vzhľadom na časovú a odbornú náročnosť celého procesu, ako aj požadovanú kvalitu strategického dokumentu mesto Leopoldov vytvorilo podrobný harmonogram spracovania dokumentu, podľa ktorého účastníci komunitného plánovania postupovali. Schválený harmonogram spracovania komunitného plánu sociálnych služieb mesta Leopoldov na roky 2021 - 2026 znázorňuje tabuľka 1.

Tabuľka 1: Harmonogram spracovania KPSS mesta Leopoldov na roky 2021 – 2026

Prvé zasadanie riadiaceho výboru – hlavný cieľ: zostavenie plánu riadiaceho výboru, schválenie štruktúry záverečného dokumentu Komunitného plánu sociálnych služieb.	jún 2021
Prvé spoločné stretnutie pracovných skupín (kreovanie počtu účastníkov a ich úloh v pracovných skupinách).	jún 2021
Analýza poskytovateľov sociálnych služieb (vytvorenie adresára), zber a analýza demografických a štatistických údajov.	jún 2021
Druhé zasadanie riadiaceho výboru - hlavný cieľ: návrh dotazníka a spôsob jeho distribúcie.	júl 2021
Stretnutie pracovných skupín a riadiaceho výboru	august 2021
Príprava a distribúcia (rozsev) dotazníkov pre prijímateľov sociálnych služieb – občanov poslancami a pracovníčkami MsÚ.	august 2021
Tretie zasadanie riadiaceho výboru – hlavný cieľ: distribúcia dotazníkov	august 2021
Vyhodnotenie empirického prieskumu / dotazníka u prijímateľov – občanov.	september 2021
Vytvorenie I. návrhu Komunitného plánu sociálnych služieb pre mesto Leopoldov.	september 2021
Zasadanie riadiaceho výboru – hlavný cieľ: prezentácia a pripomienkovanie Komunitného plánu sociálnych služieb pre mesto Leopoldov.	september 2021
Piate zasadanie riadiaceho výboru – hlavný cieľ: odsúhlasenie Komunitnému plánu sociálnych služieb mesta Leopoldov – príprava na predloženie do Zastupiteľstva mesta Leopoldov.	september 2021
Verejná diskusia	september 2021
Schválenie Komunitného plánu sociálnych služieb mesta Leopoldov.	september 2021

Pracovné skupiny a riadiaci výbor boli zvolávané v súlade so schváleným Harmonogramom prípravy KPSS mesta Leopoldov. Riadiaci výbor a pracovné skupiny sa stretávali na pôde Mestského úradu v Leopoldove. Hlavná metodológia, ktorá bola využitá, bola SWOT analýza, ktorou sa mapovali silné, slabé stránky v poskytovaní sociálnych služieb, ako aj príležitosti a ohrozenia, ktoré môžu podporiť, resp. ohroziť poskytovanie sociálnych služieb v meste Leopoldov. Následne bolo vybratých na základe preferencií niekoľko dôležitých problémov a k nim prislúchajúce úlohy a riešenia. Tie boli zohľadnené pri tvorbe špecifických priorít, opatrení, aktivít. Pri tvorbe priorít, opatrení a aktivít sa zohľadňovali aj Národné priority rozvoja sociálnych služieb.

Na tomto mieste je potrebné pripomenúť, že cieľom komunitného plánovania sociálnych služieb nie je len samotný výstup v podobe strategického dokumentu, ktorý určuje víziu a smerovanie v oblasti rozvoja sociálnych služieb. Nemenej dôležitým sa stal samotný proces komunitného plánovania so zapojením kľúčových aktérov, vďaka ktorému bol vytvorený základ pre tvorbu činností zameraných na rozvoj sociálnych služieb, spoločné riešenie problémov a podporu rozvojového potenciálu komunity.

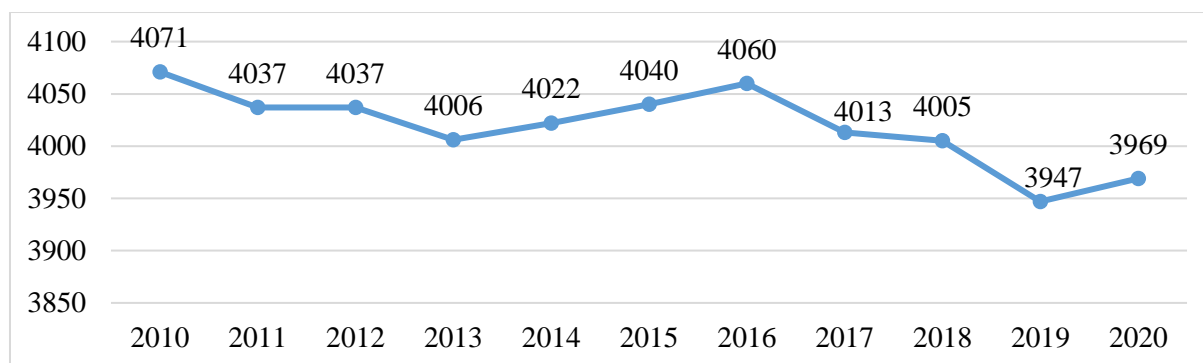
## 2 ANALÝZA SOCIOLOGICKÝCH A DEMOGRAFICKÝCH ÚDAJOV

Významnou súčasťou analytickej časti komunitného plánu ako nástroja strategického riadenia oblasti sociálnych služieb je analýza sociologických a demografických údajov. Predmetom analýzy sú všetky cieľové skupiny, ktorým je systém sociálnych služieb určený. Bližšie poznanie týchto skupín umožní samospráve lepšie spoznať prostredie, v ktorom sa komunitné plánovanie odohráva a od ktorého sa odvíja.

### 2.1 Analýza demografických údajov

Mesto Leopoldov malo k 31. 12. 2020 celkovo 3 969 obyvateľov, z toho bolo 1 970 mužov a 1 999 žien. Vývoj celkového počtu obyvateľov naznačuje graf 1, z ktorého je zrejmé, že mesto Leopoldov zaznamenáva trend kolísavého počtu obyvateľov. Za posledných 10 rokov klesol počet obyvateľov mesta Leopoldov o 102 obyvateľov, čo predstavuje pokles o -2,51 %.

Graf 1 Vývoj počtu obyvateľov mesta Leopoldov v rokoch 2010 – 2020



Zdroj: Mesto Leopoldov; vlastné spracovanie

Ďalšími významnými charakteristikami, ktoré by v procese plánovania komunitných sociálnych služieb nemali zostať nepovšimnuté, sú prirodzený prírastok (resp. úbytok), mechanický prírastok (resp. úbytok) a celkový prírastok (resp. úbytok) obyvateľstva mesta. Zatiaľ čo prirodzený prírastok / úbytok nás informuje o rozdieli medzi počtom živonarodených a počtom zomrelých na určitom území, mechanický prírastok / úbytok zachytáva rozdiel medzi počtom prisťahovaných osôb na určité územie a počtom vystávaných osôb z toho istého územia. Celkový prírastok / úbytok je následne súhrnom (súčtom) prirodzeného a

mechanického prírastku / úbytku a zachytáva celkový pohyb obyvateľstva v rámci určitého územia.

Aj keď môžu pôsobiť prirodzený a mechanický prírastok ako dva separátne ukazovatele, v skutočnosti sa môžu, ale nemusia vzájomne ovplyvňovať, čo je aj prípad mesta Leopoldov.

Tabuľka 2: Vývoj počtu obyvateľov mesta Leopoldov v rokoch 2010 – 2020

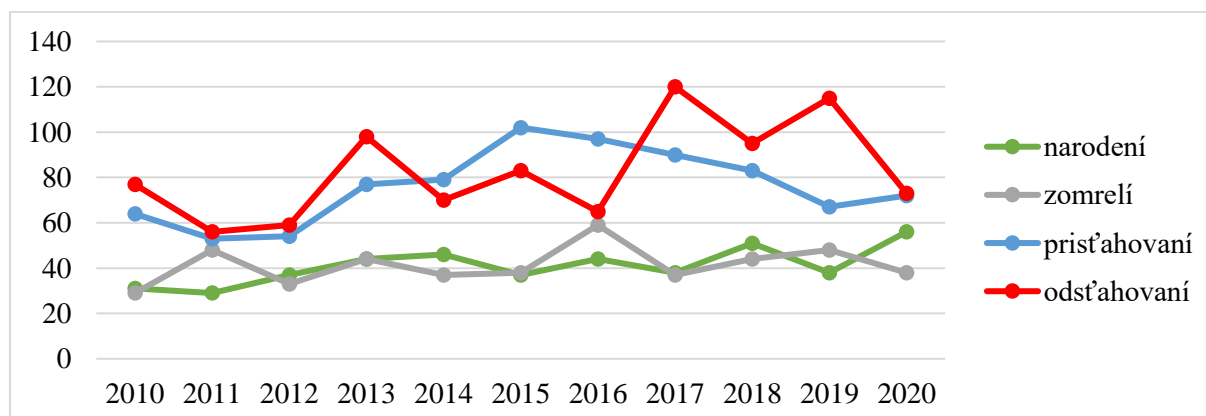
rok	2010	2011	2012	2013	2014	2015	2016	2017	2018	2019	2020
celkový prírastok obyvateľstva	-11	-22	-1	-21	18	18	17	-29	-5	-58	17
prirodzený prírastok	2	-19	4	0	9	-1	-15	1	7	-10	18
mechanický prírastok	-13	-3	-5	-21	9	19	32	-30	-12	-48	-1

Zdroj: Mesto Leopoldov; vlastné spracovanie

Počet živonarodených osôb v meste v uplynulej dekáde postupne rástol a s výnimkou rokov 2015, 2017 a 2019 každoročne presahoval počet zomrelých osôb. Pri komplexnom pohľade možno konštatovať trend relatívne rovnakého počtu narodených a zomrelých. Ako pozitívny jav však možno vnímať skutočnosť, že počet narodených osôb sa postupom času zvyšuje, čomu zodpovedá aj relatívne stúpajúca krivka prirodzeného prírastku obyvateľov znázornená na grafe 2.

Počet odsťahovaných osôb počas sledovaného obdobia prevyšoval počet prisťahovaných s výnimkou rokov 2014 až 2016. Tento jav možno považovať za negatívny na rozdiel od celkom pozitívneho prirodzeného prírastku.

Graf 2: Vývoj prirodzeného prírastku, úbytku a migrácie obyvateľov mesta Leopoldov v rokoch 2010 - 2020



Zdroj: Mesto Leopoldov; vlastné spracovanie

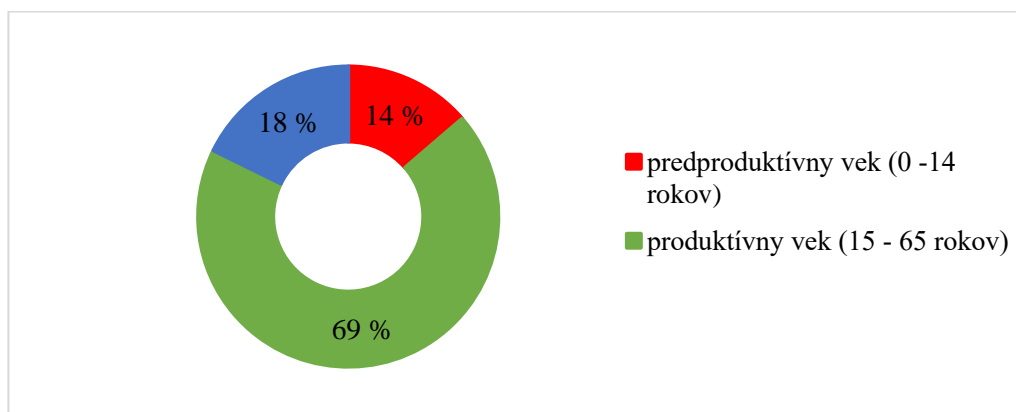
Tak sa potvrdzuje už zmieňovaná skutočnosť, že napriek pozitívnemu vývoju jedného z dvoch základných ukazovateľov pohybu obyvateľstva nemusí automaticky dochádzať k pozitívnemu vývoju aj toho druhého. Aj keď v meste Leopoldov v určitej miere dochádza k prirodzenému prírastku obyvateľstva, vykazuje územie samosprávy vo väčšine mechanický úbytok.

Určitý rozdiel spočíva v nástrojoch, akými môže mesto Leopoldov vplývať na pozitívny vývoj vyššie zmieňovaných ukazovateľov. V snahe o zvyšovanie prirodzeného prírastku môže byť nápomocná nepriama podpora miery pôrodnosti, napr. prostredníctvom podpory bývania pre mladé rodiny, podpory a rozširovania voľnočasových aktivít pre deti a mládež, rozširovania kapacít zariadení pre deti v predškolskom veku a rozširovania kapacít školských zariadení a pod. Prirodzený prírastok môže mesto ovplyvniť aj pôsobením na znižovanie miery úmrtnosti, napr. informačnými kampaňami propagujúcimi zdravý životný štýl, vybudovaním kvalitných sociálnych zariadení s vyškoleným personálom a podporou možností trávenia voľného času seniorov tak, aby viedli aktívny, spokojný a pestrý život.

Dosahovanie, resp. zvyšovanie mechanického prírastku už zahŕňa podstatne viac aktivít, a to nielen v sociálnej, ale aj hospodárskej a environmentálnej oblasti. Zaujímavosťou o bývanie v určitej lokalite zvažujú široké spektrum faktorov. Od občianskej vybavenosti, cez kvalitu a dostupnosť technickej infraštruktúry, možnosti sociálneho vyžitia až po dostupnosť zelene na danom území.

Dôležitými údajmi sú aj informácie o vekovom zložení obyvateľov mesta Leopoldov, ktoré z hľadiska demografického vývoja nie sú priaznivé. Už v súčasnosti je v meste vyšší podiel obyvateľov v poproduktívnom veku (18 %) ako v predproduktívnom veku (14 %).

Graf 3: Veková štruktúra obyvateľstva v meste Leopoldov k 31. 12. 2020



Zdroj: Mesto Leopoldov; vlastné spracovanie

Pri tvorbe komunitného plánu je potrebné získať prehľad o poberateľoch dôchodkových dávok. Ich vyčerpávajúcu štruktúru a jednotlivé počty popisuje tabuľka 3. Podľa nej bolo spolu 1 856 poberateľov dôchodkov vyplácaných ku dňu 31. 12. 2020. Najväčšiu skupinu tvoril starobný dôchodok, ktorého poberateľom bolo 1 420 osôb.

Tabuľka 3: Počet poberateľov dôchodkov vyplácaných k 31. 12. 2020 v meste Leopoldov v triedení podľa druhu poberaného dôchodku

Druh dôchodku	Počet dôchodcov k 31. 12. 2020
Starobný sólo - samostatne vyplácaný dôchodok	1 058
Starobný v súbehu s vdovským	310
Starobný v súbehu s vdoveckým	52
<b>Starobný spolu</b>	<b>1 420</b>
Predčasný starobný sólo - samostatne vyplácaný dôchodok	15
Predčasný starobný v súbehu s vdovským	1
Predčasný starobný v súbehu s vdoveckým	0
<b>Predčasný starobný spolu</b>	<b>16</b>
Invalidný s poklesom schopnosti vykonávať zárobkovú činnosť do 70 % sólo - samostatne vyplácaný dôchodok	200
Invalidný s poklesom schopnosti vykonávať zárobkovú činnosť nad 70 % sólo - samostatne vyplácaný dôchodok	142
Invalidný v súbehu s vdovským	9
Invalidný v súbehu s vdoveckým	4
<b>Invalidný spolu</b>	<b>355</b>
<b>Vdovský sólo - samostatne vyplácaný dôchodok</b>	<b>30</b>
<b>Vdovecký sólo - samostatne vyplácaný dôchodok</b>	<b>7</b>
<b>Sirotský</b>	<b>28</b>
<b>Spolu</b>	<b>1 856</b>

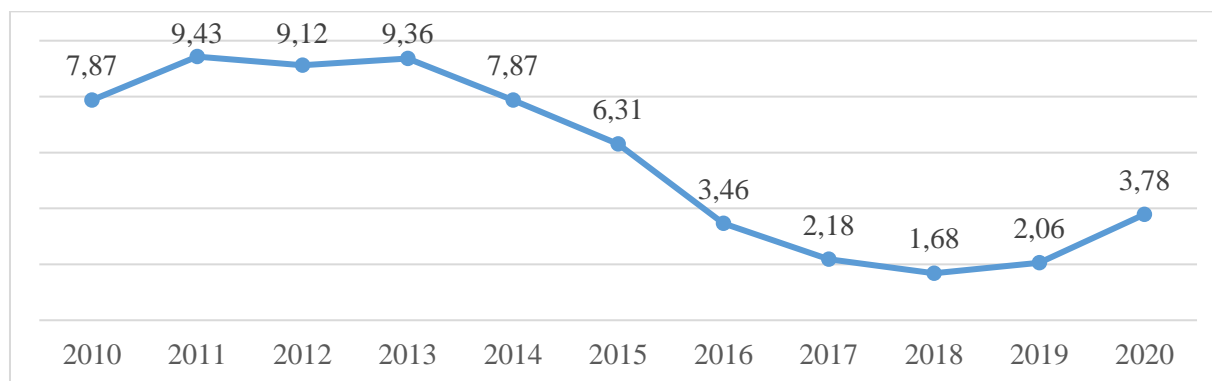
Zdroj: Sociálna poisťovňa

## 2.2 Analýza nezamestnanosti

Jedným z kľúčových problémov, ktoré sú dôvodom nepriaznivej životnej situácie vedúcej k potrebe sociálnej starostlivosti je ohrozenie chudobou a sociálnym vylúčením. Ohrozenie chudobou a sociálnym vylúčením sledujeme predovšetkým cez ukazovatele nezamestnanosti.

Miera evidovanej nezamestnanosti sa sleduje na úrovni okresov. Podobne ako v celej Slovenskej republike aj v okrese Hlohovec je možné sledovať klesajúci trend evidovanej miery nezamestnanosti v posledných piatich rokoch.

Graf 4: Prehľad miery nezamestnanosti v okrese Hlohovec v rokoch 2010 – 2020 (v %)

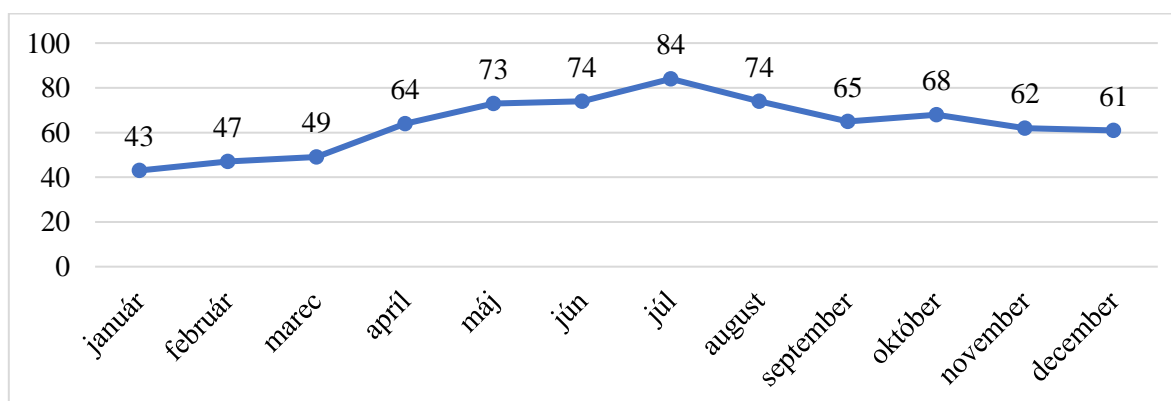


Zdroj: ÚPSVaR; vlastné spracovanie

V okrese Hlohovec za posledných 10 rokov (predovšetkým od roku 2013) klesala miera evidovanej nezamestnanosti z 9,36 % v roku 2013 na 1,68 % v roku 2018. Pandémia COVID-19 však tento trend postupného klesania evidovanej nezamestnanosti zastavila a od roku 2019 je možné sledovať postupný opätovný nárast evidovanej nezamestnanosti. Stúpajúci trend evidovanej miery nezamestnanosti bude potrebné dlhodobo sledovať aj v nadväznosti na ekonomickú situáciu v SR a v okrese Hlohovec v súvislosti s dopadmi pandémie. Pri výraznom zvýšení sa evidovanej miery nezamestnanosti je možné očakávať aj nárast sociálnych potrieb.

Grafické znázornenie počtu nezamestnaných uvádzame v grafe 5.

Graf 5: Mesačná štatistika o počtu uchádzačov o zamestnanie v roku 2020 v meste Leopoldov



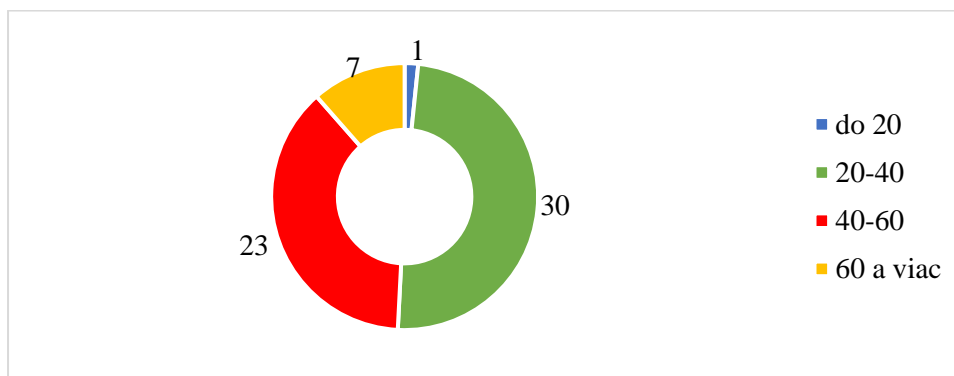
Zdroj: ÚPSVaR; vlastné spracovanie



Z hľadiska zamestnávania bol v meste Leopoldov ku koncu roka 2020 celkový počet uchádzačov o zamestnanie 61, čo je 1,54 % z celkovej populácie mesta Leopoldov. Vývoj počtu UoZ mal počas roka 2020 kolísavý trend. Môžeme však povedať, že od mesiaca júl 2020 začal postupne klesať.

Z pohľadu vekovej štruktúry uchádzačov o zamestnanie bolo koncom roka 2020 v evidencii ÚPSVaR evidovaných najviac uchádzačov o zamestnanie vo vekovej kategórii od 25 do 29 rokov (16,39 % z celkového počtu uchádzačov o zamestnanie). Nasledovali uchádzači vo veku 20 – 24 rokov (13,11 % z celkového počtu uchádzačov o zamestnanie) a uchádzači vo veku 30 – 34 rokov (11,45 % z celkového počtu uchádzačov o zamestnanie). Rovnaký podiel predstavovali uchádzači o zamestnanie vo veku nad 60 rokov. Uchádzači o zamestnanie do 20 rokov tvorili 1,64 % z celkového počtu uchádzačov o zamestnanie. Percentuálny prehľad o štruktúre UoZ podľa vekovej kategórie k 31. 12. 2020 je uvedený v grafe 6.

Graf 6: Štatistika o počte a štruktúre uchádzačov o zamestnanie k 31. 12. 2020 v meste Leopoldov - Štruktúra UoZ podľa veku



Zdroj: ÚPSVaR; vlastné spracovanie

Dôležitým faktorom pri posudzovaní nezamestnanosti je aj doba evidencie UoZ. Podľa jednotlivých mesiacov v roku 2020 je prezentovaná v nižšie uvedenej tabuľke 5. Pozitívnym faktom je to, že viac ako polovica UoZ bola nezamestnaných kratšie ako 6 mesiacov. Ku koncu roka 2020 bolo kratšie ako 6 mesiacov nezamestnaných 41 UoZ a 13 osôb bolo nezamestnaných kratšie ako 1 rok. 7 občanov mesta Leopoldov bolo k decembru 2020 nezamestnaných dlhšie ako 1 rok. Pri celkovom pohľade môžeme však vidieť, že došlo k nárastu počtu dlhodobo nezamestnaných obyvateľov mesta Leopoldov.

Tabuľka 4: Mesačná štatistika o počte a štruktúre uchádzačov o zamestnanie v roku 2020 v meste Leopoldov - Štruktúra UoZ podľa doby evidencie (v mesiacoch)

2020/Mesiac	UoZ spolu	v tom				
		do 3 m.	4 - 6 m.	7 - 9 m.	10 - 12 m.	nad 12 m.
január	<b>43</b>	23	10	5	2	3
február	<b>47</b>	23	17	2	2	3
marec	<b>49</b>	23	16	5	1	4
apríl	<b>64</b>	35	18	7	0	4
máj	<b>73</b>	35	18	14	2	4
jún	<b>74</b>	30	25	12	3	4
júl	<b>84</b>	39	25	12	4	4
august	<b>74</b>	39	13	11	7	4
september	<b>65</b>	26	19	10	7	3
október	<b>68</b>	27	22	10	5	4
november	<b>62</b>	28	17	7	3	7
december	<b>61</b>	20	21	8	5	7

Zdroj: ÚPSVaR; vlastné spracovanie

Dôležitou informáciou pre plánovanie sociálnych služieb je podrobnejšia štruktúra znevýhodnených UoZ podľa § 8 zákona č. 5/2004 Z. z. o službách zamestnanosti a o zmene a doplnení niektorých zákonov. Tento zákon rozdeľuje znevýhodnených UoZ podľa jednotlivých písmen menovaného paragrafu na nasledujúce skupiny:

- a) absolvent školy
- b) občan starší ako 50 rokov veku
- c) dlhodobo nezamestnaný občan
- d) občan - vzdelanie nižšie ako stredné odborné
- e) občan - 12 kalendárnych mesiacov nemal pravidelne platené zamestnanie
- f) štátny príslušník tretej krajiny – azyl / doplnková ochrana
- g) osamelý občan – starostlivosť o odkázanú osobu/starajúci sa o dieťa
- h) občan so zdravotným postihnutím.

Nižšie uvedená tabuľka uvádza prehľad uchádzačov o zamestnanie v meste Leopoldov za rok 2020, ktorí sú znevýhodnení podľa uvedeného zákona.

Tabuľka 5: Mesačná štatistika o počte a štruktúre uchádzačov o zamestnanie v roku 2020 v meste Leopoldov - Štruktúra UoZ znevýhodnených podľa §8 zákona č. 5/2004 Z.z.

2020/Mesiac	UoZ spolu	z toho							
		a)	b)	c)	d)	e)	f)	g)	h)
január	<b>25</b>	3	14	3	1	15	0	0	1
február	<b>25</b>	3	14	3	1	14	0	0	3
marec	<b>29</b>	2	16	4	3	16	0	0	5
apríl	<b>38</b>	3	20	4	3	21	0	0	8
máj	<b>46</b>	3	21	4	4	26	0	0	9
jún	<b>50</b>	7	15	4	5	35	0	1	8
júl	<b>53</b>	7	15	4	4	40	0	1	6
august	<b>45</b>	7	13	4	5	30	0	1	7
september	<b>41</b>	9	12	3	5	30	0	1	5
október	<b>44</b>	10	13	4	7	31	0	1	4
november	<b>42</b>	7	15	7	7	25	0	0	3
december	<b>45</b>	6	18	7	8	27	0	0	3

Zdroj: ÚPSVaR; vlastné spracovanie

V meste Leopoldov bolo ku koncu roka 2020 evidovaných 45 znevýhodnených osôb z celkového počtu 61 uchádzačov o zamestnanie. Až 27 z nich nemalo pravidelný plat zamestnanca dlhšie ako 1 rok. Až 18 z nich je starších ako 50 rokov a 8 z nich spadá do kategórie občanov so vzdelaním nižším ako stredným odborným. Z celkového počtu všetkých evidovaných znevýhodnených UoZ sú len 3 občania so zdravotným postihnutím. Z hľadiska sociálnych služieb je potrebné upozorniť aj na skutočnosť, že veľká časť osôb so zdravotným postihnutím nie je evidovaná ako uchádzači o zamestnanie na ÚPSVR. Podobne sú na tom aj nezamestnaní obyvatelia, ktorí boli z rôznych dôvodov vyradení z evidencie ÚPSVR. Preto je potrebné zohľadňovať určitú negatívnu odchýlku od validity týchto dát.

### 3 ANALÝZA STAVU POSKYTOVANÝCH SOCIÁLNYCH SLUŽIEB

Pre plánovanie sociálnych služieb v obci je dôležité poznanie poskytovateľov sociálnych služieb v blízkom okolí (mapovanie aktuálnych poskytovateľov).

Zákon o sociálnych službách umožňuje poskytovanie sociálnych služieb viacerými formami:

- a) ambulantnou formou, pri ktorej fyzická osoba dochádza, je sprevádzaná alebo je dopravovaná do miesta poskytovania sociálnej služby. Miestom poskytovania ambulantnej sociálnej služby môže byť aj zariadenie,
- b) terénnou formou, v prirodzenom sociálnom prostredí klienta,
- c) pobytovou formou poskytovanou v zariadení, ak je súčasťou sociálnej služby ubytovanie (celoročná alebo týždenná sociálna služba),
- d) inou formou podľa nepriaznivej sociálnej situácie a prostredia, v ktorom sa fyzická osoba zdržiava, najmä telefonicky alebo s použitím telekomunikačných technológií, ak je to účelné (Zákon č. 448/2008 Z. z. o sociálnych službách v znení neskorších predpisov).

Na území mesta Leopoldov sa poskytujú sociálne služby terénnou formou v podobe opatrovateľskej služby a inou formou v podobe požičiavania pomôcok a služby SOS gombík s použitím telekomunikačných technológií. Nasledujúce podkapitoly popisujú sociálne služby poskytované mestom Leopoldov podrobnejšie spolu so službami, ktoré sú poskytované v okrese Hlohovec pre úplné zistenie stavu možností prijímateľov sociálnych služieb.

#### 3.1 Sociálne služby poskytované v meste Leopoldov

V meste Leopoldov je pre jej obyvateľov poskytovaná opatrovateľská služba v domácnostiach klientov. Opatrovateľská služba je sociálna služba pre občana na riešenie jeho nepriaznivej sociálnej situácie z dôvodu ťažkého zdravotného postihnutia, nepriaznivého zdravotného stavu alebo z dôvodu dovŕšenia dôchodkového veku (Zákon č. 448/2008 Z. z. o sociálnych službách v znení neskorších predpisov).

Opatrovateľská služba umožňuje riešenie sociálnej situácie v prirodzenom prostredí klienta, dodáva klientovi pocit istoty, umožňuje zotrvať v doterajšom štandarde a to aj pri miernej strate schopnosti sebaobsluhy. Uvedená služba je poskytovaná prostredníctvom Spoločného obecného úradu v Leopoldove pre obce, ktoré patria do okresu Hlohovec. Poskytovanie opatrovateľskej služby úzko súvisí s požiadavkami seniorov v meste Leopoldov

na uvedenú službu. Vo všetkých obciach nad 3 tis. obyvateľov na Slovensku táto služba má postupne sa zvyšujúcu tendenciu, rovnako to bolo aj v meste Leopoldov do roku 2016, kedy dosiahol počet opatrovaných najvyššiu hodnotu za posledných desať rokov. Od tohto roku môžeme sledovať postupné znižovanie počtu opatrovaných. Uvedená tabuľka 7 popisuje počty opatrovaných a počty opatrovateliek od roku 2010 do roku 2020.

Tabuľka 6: Ročná štatistika o počte opatrovaných a počte opatrovateliek v meste Leopoldov od roku 2010 do roku 2020

Rok	Počet opatrovaných	Počet opatrovateliek
2010	11	4
2011	17	3
2012	14	3
2013	17	3
2014	21	3
2015	21	4
2016	22	4
2017	16	5
2018	13	5
2019	19	5
2020	15	5

Zdroj: Spoločný obecný úrad Leopoldov; vlastné spracovanie

Spoločný obecný úrad sa snaží vybavovať žiadosti o opatrovateľskú službu dostatočne rýchlo. Koordinátor opatrovateľskej služby po návšteve klienta v domácnosti a vydaní lekárskeho posudku vydaného posudkovým lekárom vydáva rozhodnutie o odkázanosti na sociálnu službu, prideli opatrovateľku a stanoví úkony podľa potrieb klientov a následne žiadateľ požiada mesto o uzatvorenie zmluvy o poskytovaní sociálnej služby, v ktorej sú konkrétne určené úkony opatrovateľky v domácnosti klienta a rozsah hodín určených úkonov. V roku 2010 sa sprísnila požiadavky na výkon opatrovateliek, ktoré výkon svojej činnosti môžu vykonávať len v prípade, že majú na to príslušné vzdelanie, a to opatrovateľský kurz v rozsahu 220 hodín, čo vyplýva zo zákona č. 448/2008 Z. z. Všetky opatrovateľky majú príslušnú kvalifikáciu.

Okrem opatrovateľskej služby mesto Leopoldov v spolupráci s poskytovateľom sociálnej služby - Krajskej inovačnej rozvojovej agentúry, ktorá spolupracuje s Asociáciou

Samaritánov Slovenskej republiky zabezpečuje poskytovanie sociálnej služby SOS gombík – Domáce tiesňové volanie. Jedná sa o sociálnu službu s využitím telekomunikačných technológií. Účelom tejto služby je poskytnúť obyvateľom Leopoldova, ktorí žijú v domácnosti zväčša osamote a nachádzajú sa v núdzi alebo v situáciách ohrozujúcich ich život a bezpečnosť, možnosť vyvolať tiesňové volanie. Seniori si tak dokážu sami privolať pomoc v nevyhnutnom prípade jednoduchým stlačením gombíka na náramku. Monitorovanie a signalizácia potreby pomoci je sociálna služba poskytovaná fyzickej osobe s cieľom zabrániť vzniku krízovej sociálnej situácie alebo zabezpečiť jej riešenie. Na území mesta Leopoldov túto službu využívajú traja občania. Služba SOS gombík – Domáce tiesňové volanie je zatiaľ v meste Leopoldov využívaná len veľmi krátko a rozbieha sa postupne (od roku 2020), čomu zodpovedá aj počet klientov, ktorí ju využívajú.

Ďalšou sociálnou službou, ktorú mesto Leopoldov poskytuje pre svojich občanov je požičiavanie pomôcok. Jedná sa o sociálnu službu poskytovanú fyzickej osobe s ťažkým zdravotným postihnutím a fyzickej osobe s nepriaznivým zdravotným stavom odkázaným na pomôcku (Zákon 448/2008 Z. z. o sociálnych službách v znení neskorších predpisov).

Túto sociálnu službu poskytuje mesto v spolupráci so Združením miest a obcí Slovenska od roku 2010. Občanom mesta tak boli bezplatne poskytnuté vozíky na chodenie, invalidné vozíky pre dospelých, toaletné stoličky na kolieskach a pod. Väčšina pomôcok je už umiestnená v domácnostiach klientov na základe dohody o používaní zdravotníckej pomôcky, ktorá je platná do dňa zániku dôvodu potreby používania tohto vecného daru.

Mesto Leopoldov v neposlednom rade poskytuje jednorazovú sociálnu dávku podľa VZN č. 127/2018 o poskytovaní jednorazovej dávky v hmotnej núdzi občanom s trvalým pobytom v Meste Leopoldov. Sociálne dávky sú poskytované formou peňažnej alebo vecnej pomoci sociálne odkázaným občanom mesta Leopoldov, ktorí sa ocitli v sociálnej núdzi alebo v nepriaznivej sociálnej situácii. Jednorazová dávka je určená najmä na zabezpečenie nevyhnutného ošatenia, bielizne, obuvi, nevyhnutného vybavenia domácnosti.

### 3.2 Sociálne služby poskytované v okolí mesta Leopoldov

Pre komunitné plánovanie sociálnych služieb v meste Leopoldov považujeme za dôležité okrem iného aj poznanie poskytovateľov sociálnych služieb v blízkom okolí mesta. Nižšie poskytujeme mapovanie a základný popis jednotlivých vybraných poskytovateľov sociálnych služieb v okrese Hlohovec.

Tabuľka 7: Sociálne služby poskytované v okolí mesta Leopoldov do 20 km

Názov	Stručný popis
Harmonia – Zariadenie pre seniorov Hlohovec, rozpočtová organizácia mesta Hlohovec	Poskytuje sociálnu službu v zariadení pre seniorov s celoročným pobytom. Kapacita zariadenia je 70 miest.
Humanus n. o. Hlohovec, neverejný poskytovateľ	Poskytuje sociálne služby v kombinovanom zariadení – domov sociálnych služieb s kapacitou 89 miest a zariadenie pre seniorov s kapacitou 30 miest s celoročnou formou pobytu. V domove sociálnych služieb sa poskytuje sociálna služba dospeléj fyzickej osobe, ktorá je z dôvodu ťažkého zdravotného postihnutia alebo nepriaznivého zdravotného stavu odkázaná na pomoc inej fyzickej osoby. V zariadení pre seniorov sa poskytuje sociálna služba fyzickej osobe, ktorá dovŕšila dôchodkový vek a je odkázaná na pomoc inej fyzickej osoby z dôvodu nepriaznivého zdravotného stavu, ťažkého zdravotného postihnutia alebo sociálnu službu potrebuje z iných vážnych dôvodov.
Občianske združenie Pokoj a dobro Hlohovec, neverejný poskytovateľ	Poskytuje sociálnu službu na určitý čas. V útulku pre mužov s názvom Azylový dom pre bezdomovcov s kapacitou 22 miest (existuje od roku 1993). V zariadení je v prípade záujmu klientom poskytnutá i strava v podobe jedného teplého jedla denne. V útulku pre ženy a ich deti s názvom Útulok sv. Anny s kapacitou 19 miest. V útulku sa poskytuje sociálna služba fyzickej osobe, ktorá nemá ubytovanie, nemôže doterajšie bývanie užívať alebo nemá zabezpečené nevyhnutné podmienky na uspokojovanie základných životných potrieb.
Občianske združenie SAMARIA, neverejný poskytovateľ	Poskytuje programy a aktivity podľa § 10 zákona č. 305/2005 Z. z. o sociálnoprávnej ochrane detí a o sociálnej kuratele a o zmene a doplnení niektorých zákonov v znení neskorších predpisov a špeciálne sociálne poradenstvo (ambulantná a terénna forma).
Športový klub telesne a zdravotne postihnutých	Pôsobí na území mesta Hlohovec, je samostatným subjektom podľa zákona 83/1990 Zb., je športovým klubom zdravotne postihnutých občanov a mládeže, ktorý svoju činnosť vykonáva na území celého okresu Hlohovec.

Zdroj: Centrálny register poskytovateľov sociálnych služieb, vlastné spracovanie

Tabuľka 8: Ostatné (prevažne špecializované) sociálne služby v okolí mesta Leopoldov

Názov	Stručný popis
NOEMI n. o., Veľké Kostol'any – neverejný poskytovateľ	Poskytuje sociálne služby v kombinovanom zariadení – domov sociálnych služieb s kapacitou 24 miest a zariadenie pre seniorov s kapacitou 3 miesta s celoročnou formou pobytu.
Domov sociálnych služieb pre deti a dospelých Pastuchov	Sociálna služba je poskytovaná deťom a dospelým osobám odkázaným na pomoc inej fyzickej osoby s rôznym druhom zdravotného postihnutia a ich kombináciami. Služby sú poskytované pobytovou formou s kapacitou 30 miest a ambulatnou formou s kapacitou 5 miest.
Občianske združenie Charita sociálnej starostlivosti a služieb pre zrakovo postihnutých občanov Piešťany – neverejný poskytovateľ	Poskytuje opatrovateľskú službu pre osoby nevidiace a slabozraké, odkázané na pomoc iných fyzických osôb v domácnostiach klientov.
Alzheimercentrum n. o. Piešťany – neverejný poskytovateľ	Poskytuje sociálne služby v kombinovanom zariadení: domov sociálnych služieb s celoročným pobytom: kapacita 8 miest, špecializované zariadenie s celoročným pobytom a kapacitou 95 miest, špecializované zariadenie s ambulatnou formou s kapacitou 20 miest. Jeho cieľovou skupinou sú dospelé fyzické osoby, ktoré sú odkázané na pomoc inej fyzickej osoby a fyzické osoby, ktoré sú odkázané na pomoc inej fyzickej osoby a zároveň majú zdravotné postihnutie – Alzheimerovu chorobu.

Zdroj: Centrálny register poskytovateľov sociálnych služieb, vlastné spracovanie

Vychádzajúc z uvedenej analýzy poskytovaných sociálnych služieb v okolí mesta Leopoldov môžeme tvrdiť, že ponúkané sociálne služby sa snažia byť rôznorodé, ale absentujú najmä progresívne formy, napr. denný stacionár, mobilné asistencie atď. Práve tieto formy by mohli predstavovať príležitosti pre mesto Leopoldov v podobe ich zavedenia. Predpokladáme, že v meste, ktoré je vzdialené od poskytovateľov zdravotníckych služieb (nemocnice, špecializované vyšetrenia atď.) na väčšiu vzdialenosť, by sa pri narastajúcom počte seniorov mohol záujem o túto službu zvyšovať. Tiež je predpoklad, že záujem o zmysluplné trávenie voľného času seniorov (rehabilitácia, cvičenia) bude mať v Leopoldove zvyšujúcu tendenciu.



## 4 ANALÝZA POŽIADAVIEK PRIJÍMATEĽOV SOCIÁLNYCH SLUŽIEB

Pre empirický prieskum bola využitá najpoužívanejšia dotazníková metóda. Do dotazníkového zisťovania, ktoré bolo realizované v rámci prípravy komunitného plánu sociálnych služieb, sa zapojilo celkovo 156 obyvateľov mesta Leopoldov. Dotazníky boli dostupné elektronicky prostredníctvom webovej stránky mesta, na sociálnych sieťach a prostredníctvom pracovných skupín poskytovateľov sociálnych služieb, ktorí dotazníky svojim členom distribuovali osobne v tlačenej forme. Dotazník bol dostupný v tlačenej forme aj na mestskom úrade Leopoldov pre občanov, ktorí ho mali možnosť vyplniť pri bežnej návšteve úradu. Propagačná kampaň tvorby KPSS bola poskytovaná prostredníctvom miestneho rozhlasu, mobilnej aplikácie a na webovej stránke mesta. Termín realizácie plnenia dotazníka bol stanovený na mesiac august 2021.

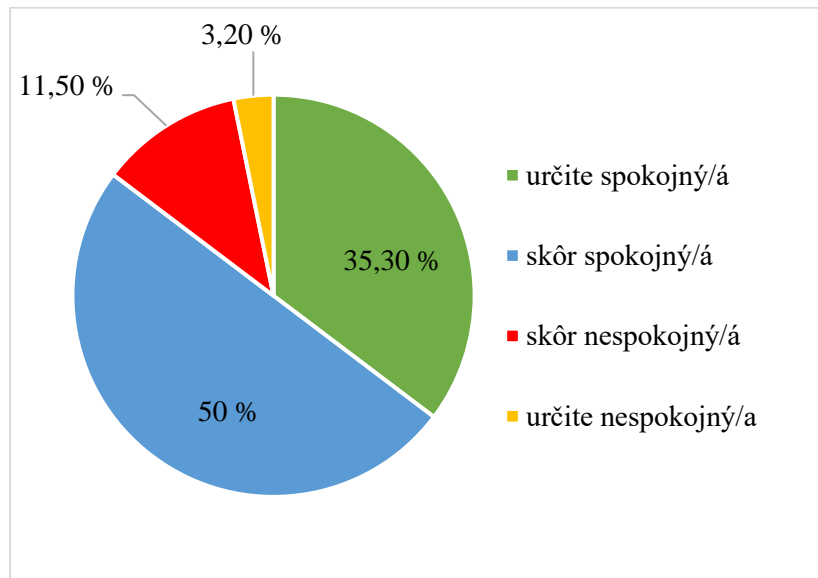
Samotná štruktúra dotazníka pozostávala z 21 otázok. Otázky sú zámerne vo veľkej miere rovnaké ako tie, ktoré boli použité v KPSS na roky 2018 – 2022, aby sme zistili, nakoľko sa podarilo naplniť potreby občanov. Otázky je možné rozdeliť do štyroch kategórií. V prvej časti uvádzame všeobecné otázky týkajúce sa spokojnosti so životom v meste Leopoldov. Druhá časť sa zameriava na informovanosť o sociálnych službách. Ďalšia na celkový postoj dopytovaných k sociálnym službám v meste v súvislosti s existujúcimi a potenciálnymi službami. Poslednú časť dotazníka tvoria otázky týkajúce sa identifikačných údajov dopytovaných. Pre dotazník boli zvolené rôzne formy otázok. Najčastejšie sa vyskytovali uzatvorené otázky s možnosťou výberu jednej alebo troch odpovedí. Zvolili sme ale aj polouzavreté otázky a otvorené otázky, ktoré respondentovi ponúkali možnosť odpovedať vlastnými slovami.

Nižšie uvádzame vyhodnotenie dotazníkového prieskumu v prehľadných grafoch a tabuľkách podľa postupnosti jednotlivých otázok, resp. skupiny otázok.

### **1. Ak zoberiete do úvahy všetky stránky života v meste, ako sa celkovo cítite v Leopoldove? (vyberte jednu odpoveď)**

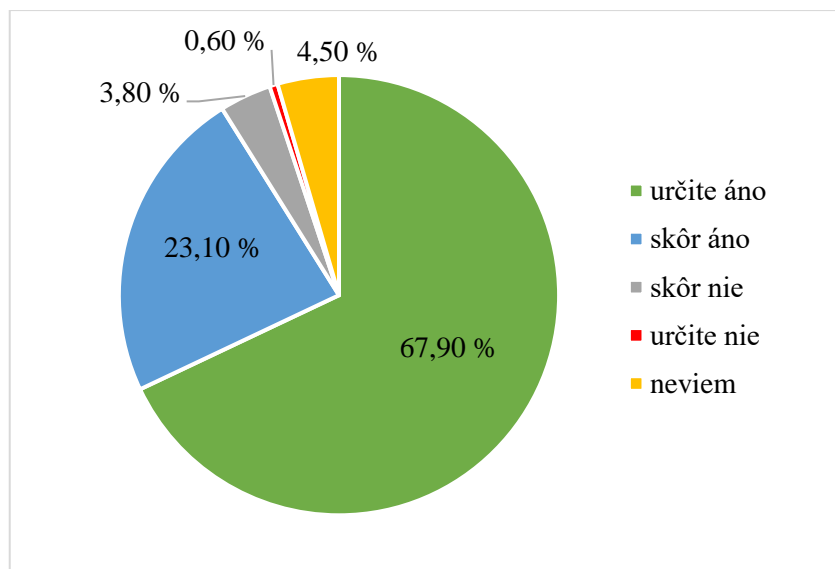
Z hľadiska spokojnosti obyvateľov mesta Leopoldov sme vyhodnotili viac ako polovičnú spokojnosť so životom v meste. Presne 85,3 % respondentov (133 odpovedí) označilo pri prvej otázke dotazníkového prieskumu kladnú odpoveď (určite spokojný/á, skôr spokojný/á), čo považujeme za pozitívne zistenie. „Skôr nespokojný/á“ sa cíti 11,5 %

respondentov a ako % určite nespokojný/á 3,2 % obyvateľov mesta Leopoldov zapojených do dotazníkového prieskumu.



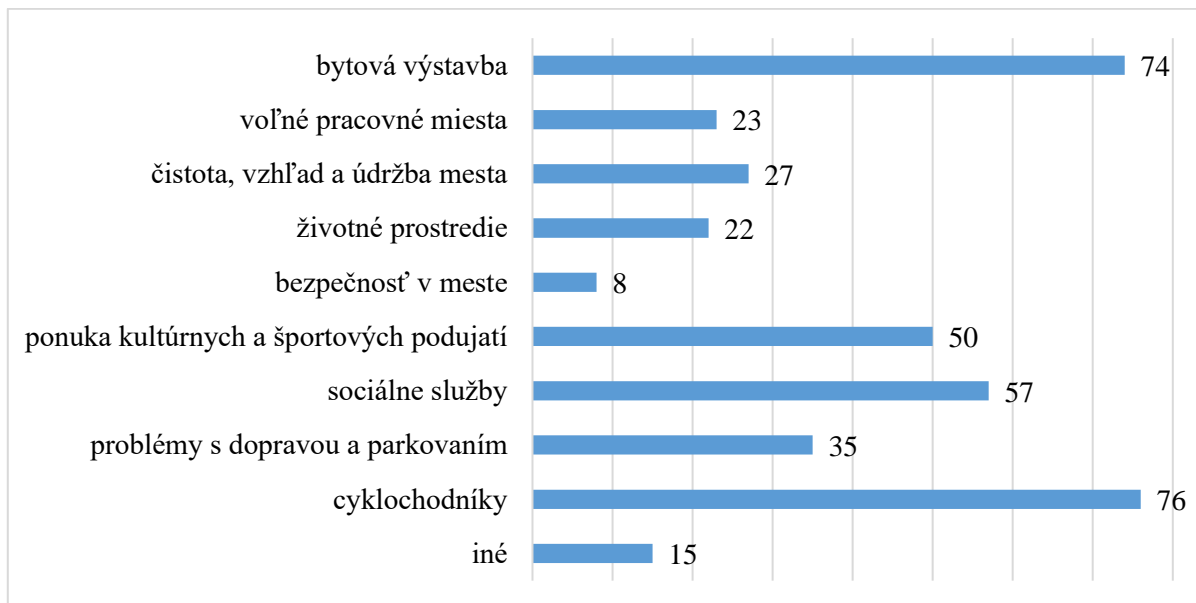
## 2. Plánujete zostať žiť v meste Leopoldov? (vyberte jednu odpoveď)

Presne 67,9 % respondentov určite plánuje zostať žiť v meste Leopoldov. Odpoveď „skôr áno“ označilo 36 respondentov, čo predstavuje 23,1 % z celkového počtu. Skôr neplánuje zostať žiť v meste Leopoldov 3,8 % respondentov. Presne 0,6 % obyvateľov mesta Leopoldov zapojených do dotazníkového prieskumu určite neplánuje zostať žiť v meste. Odpoveď „neviem“ označilo 4,5 % respondentov.



### 3. Aké sú podľa Vás v súčasnosti tri najväčšie problémy v Leopoldove? (vyberte maximálne 3 odpovede)

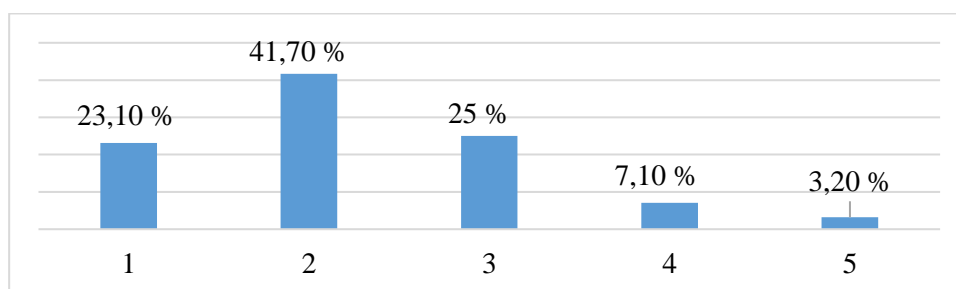
Respondenti zapojení do dotazníkového prieskumu mali z nasledujúcich možností označiť tri, ktoré považujú za najväčšie problémy v meste Leopoldov. 76 respondentov považuje za jeden z najväčších problémov mesta problém s chýbajúcimi cyklochodníkmi. Druhým najčastejšie označovaným problémom je bytová výstavba/nedostatok cenovo dostupných bytov v meste (označilo ju za problém 74 respondentov) a tretím najväčším problém sú práve sociálne služby (označilo ich za problém 57 respondentov). Naopak, najmenej respondentov považuje za problém bezpečnosť v meste (túto možnosť označilo len 8 respondentov). Ako iné problémy boli identifikované napríklad slabá obchodná sieť, nízka kapacita materskej školy a absencia skateparku či ihriska pre deti.



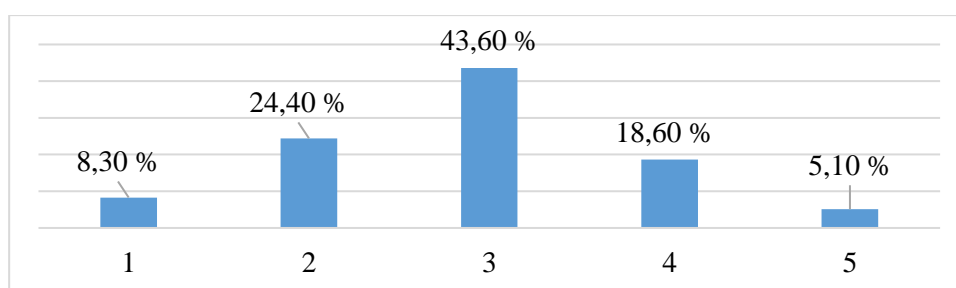
Otázky 4 až 11 sa zameriavali na bodové hodnotenie jednotlivých oblastí života v meste Leopoldov. Hodnotiacia stupnica bola stanovená od 1 do 5, pričom 1 je najlepšie hodnotenie a 5 najhoršie hodnotenie.

Takmer všetky oblasti života v meste boli najviac hodnotené známku 3. Známkou 2 boli najviac hodnotené oblasti bývanie a doprava / cestovanie. Pri celkovom pohľade tak môžeme povedať, že vo väčšine hodnotení prevažuje priemerná spokojnosť s jednotlivými oblasťami života v meste, čo je porovnateľné aj s prieskumom, ktorý bol organizovaný v roku 2018. Nasledujúce grafy ukazujú hodnotenie v %.

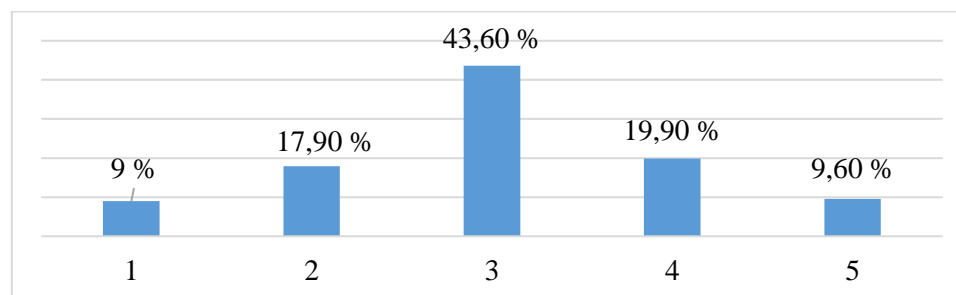
**4. Ako hodnotíte v meste Leopoldov bývanie?**



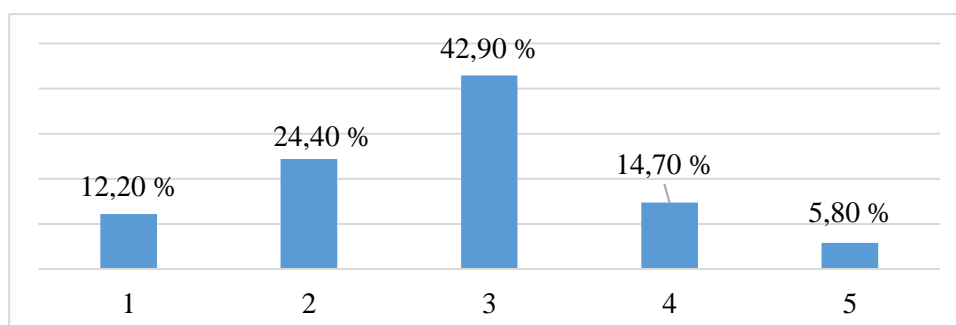
**5. Ako hodnotíte v meste Leopoldov možnosti na podnikanie?**



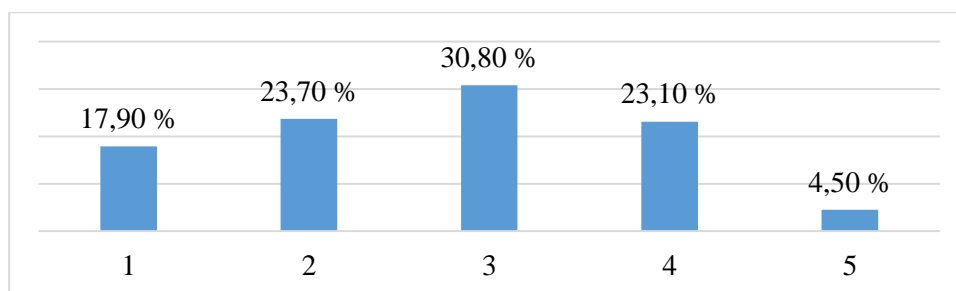
**6. Ako hodnotíte v meste Leopoldov sociálne služby?**



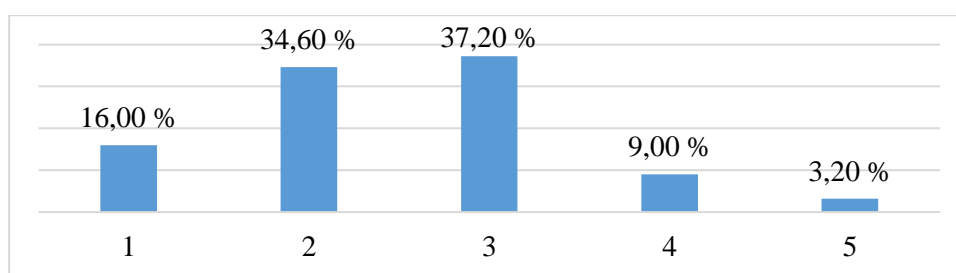
**7. Ako hodnotíte v meste Leopoldov komunitný život?**



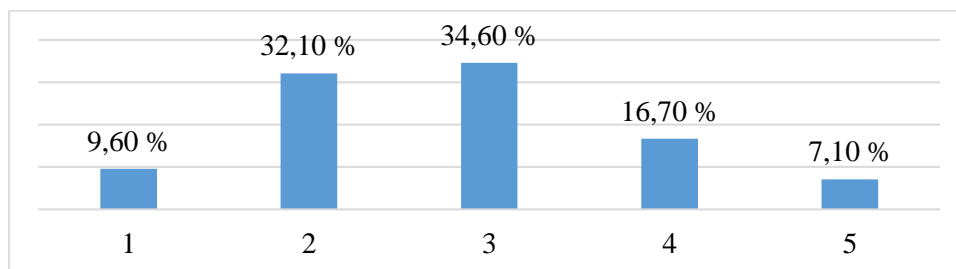
**8. Ako hodnotíte v meste Leopoldov kultúru?**



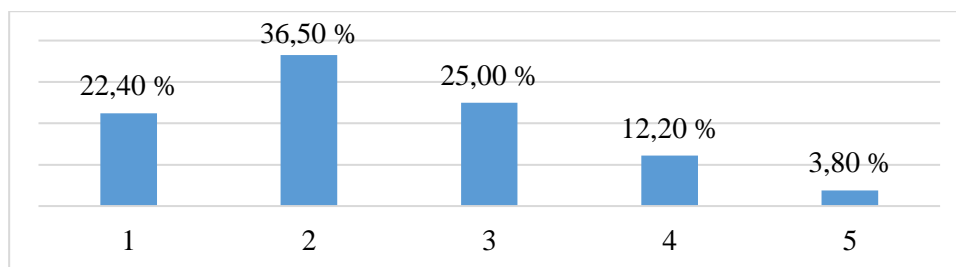
**9. Ako hodnotíte v meste Leopoldov možnosti na športovanie?**



**10. Ako hodnotíte v meste Leopoldov obchody a služby?**



**11. Ako hodnotíte v meste Leopoldov dopravu a cestovanie?**



## 12. Čo považujete za najväčší problém mesta v sociálnej oblasti?

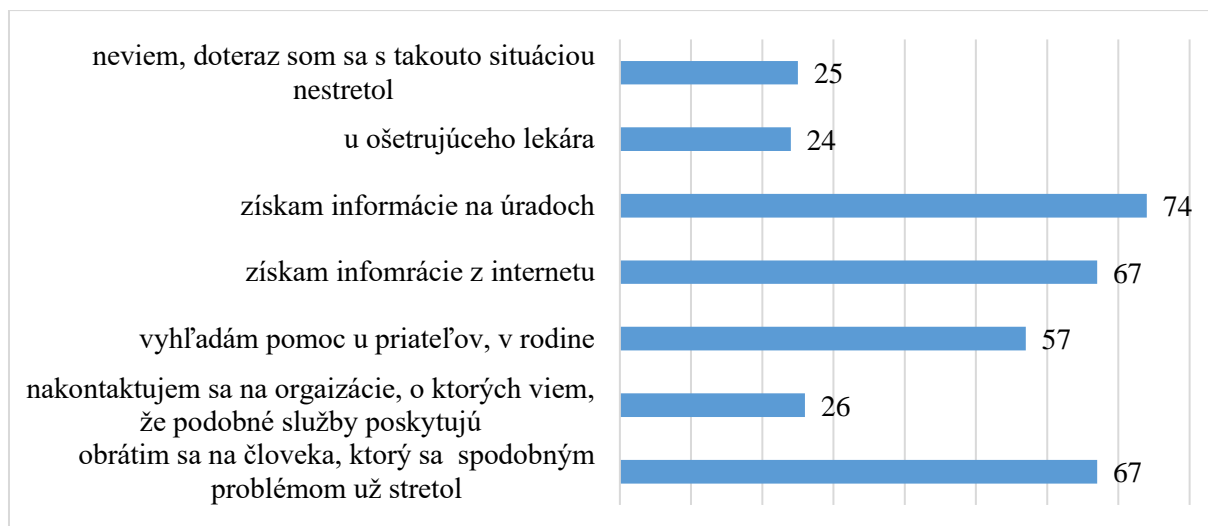
Podľa respondentov zapojených do dotazníkového šetrenia je najviac žiadanou službou ambulantná sociálna služba poskytovaná v zariadení – denný stacionár (16 odpovedí respondentov). Za ňou nasleduje absencia zariadenia na zosúladienie pracovného a rodinného života – jasle (9 odpovedí respondentov) a 5 respondentov sa zhodlo, že opatrovateľská služba, ktorú poskytuje mesto Leopoldov disponuje nízkym počtom opatrovateliek. Jednotlivé odpovede sú zapracované v časti SWOT analýzy a boli podkladom pre vytvorenie akčných plánov realizácie jednotlivých opatrení.

Druh sociálnej služby / zariadenie soc. služby	Počet odpovedí
Chýbajúci denný stacionár	16
Absencia jaslí	9
Málo opatrovateliek	5
Nízka informovanosť	4
Nedostatok voľných miest v škôlke	4
Chýbajúci sociálny taxík	3
Málo kultúrneho vyžitia	3
Nedostatočné zmysluplné trávenie voľného času mládeže	3
Nedostatok služieb pre seniorov a ZŤP	3
Absencia domova dôchodcov	2
Málo pozemkov na individuálnu výstavbu	2
Chýbajúci kultúrny dom	2
Chýbajúca spoločenská miestnosť	2
Chýba stravovanie pre seniorov	1
Málo prechádzkových zón a cyklochodníkov	1
Chýba komunitné centrum	1
Klubovňa pre matky s deťmi	1
Chýbajúci charitný obchod	1

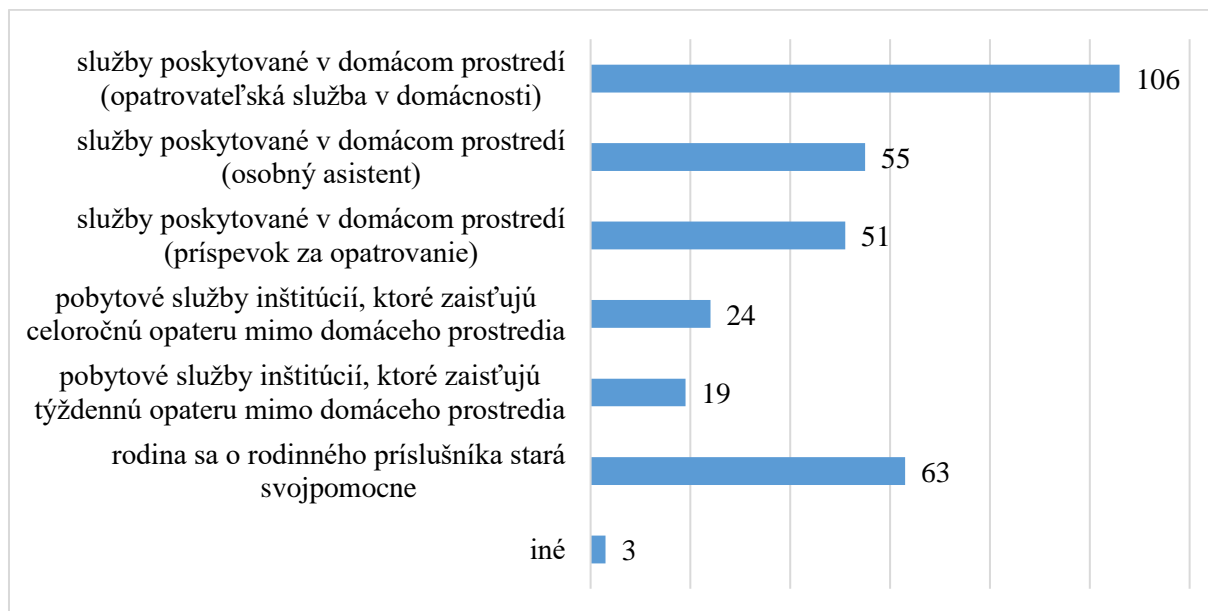
## 13. Na koho sa obrátite, v prípade, že by ste potrebovali získať informácie o niektorej zo sociálnych služieb v meste? (vyberte maximálne 3 odpovede)

Na tomto mieste sme sa zamerali na zdroj získavanie informácií o sociálnych službách a respondenti mali možnosť označiť najviac tri odpovede. Z dotazníkového prieskumu

vyplývalo, že najviac opýtaných by potrebné informácie o niektorej zo sociálnych služieb hľadalo na úradoch (74 respondentov). O niečo menej respondentov by sa obrátilo na človeka, ktorý sa s podobným problémom už stretol (67 respondentov). Rovnaký počet respondentov označilo ako zdroj informácií o sociálnych službách informácie z internetu.



**14. Keď si vaša situácia vyžiada zabezpečenie starostlivosti o vás alebo člena rodiny, aký druh služieb uprednostníte? (vyberte maximálne 3 odpovede)**



V prípade, že má rodinný príslušník trvalé zdravotné obmedzenie (dlhotrvajúcu chorobu, starobu so stratou sebestačnosti a pod.) sa najviac respondentov (106 odpovedí) spolieha na opatrovateľskú službu v domácnosti. Presne 63 respondentov odpovedalo, že rodina sa o rodinného príslušníka stará svojpomocne. Ako iné respondenti označili denný

stacionár (2 odpovede) a nedostupnosť sociálnych služieb z pohľadu vzdialenosti (1). Z odpovedí tak vyplynulo, že občania preferujú služby poskytované v domácom prostredí.

**15. Aké sociálne služby by ste potrebovali, ale v Leopoldove sú nedostupné, nepostačujúce, príp. sa neposkytujú?**

Jedná sa o otvorenú otázku, pri ktorej respondenti mali možnosť odpovedať svojimi slovami. V nižšie uvedenej tabuľke uvádzame tie odpovede, v ktorých sa respondenti zhodli najčastejšie.

Druh sociálnej služby / zariadenie soc. služby	Počet odpovedí
Denný stacionár	14
Jasle	10
Sociálny taxík	8
Domov dôchodcov	7
Opatrovateľská služba	7
Fyzioterapia, rehabilitácie	5
Navýšenie kapacity materskej školy	2
Denný klub pre ZŤP	2

Medzi ďalšie sociálne služby, ktoré sa nevyskytovali v odpovediach často, ale respondenti ich uvádzali ako nedostatočné alebo nedostupné boli napríklad nedostatočný počet sociálnych pracovníkov, nízka kvalifikácia opatrovateliek, chýbajúca jedáleň pre seniorov, bezbariérový prístup do budov, absencia klubu pre seniorov, detského klubu, domova sociálnych služieb, kultúrneho domu, kina, chýbajúci charitný obchod, nedostatočná obchodná sieť, absencia sociálnych služieb poskytovaných v domácnosti pre ZŤP, nízky počet nájomných bytov a pozemkov na individuálnu výstavbu.

**16. Ktoré skupiny obyvateľov nášho mesta si podľa vás zaslúžia viac pozornosti? (vyberte maximálne 3 odpovede)**

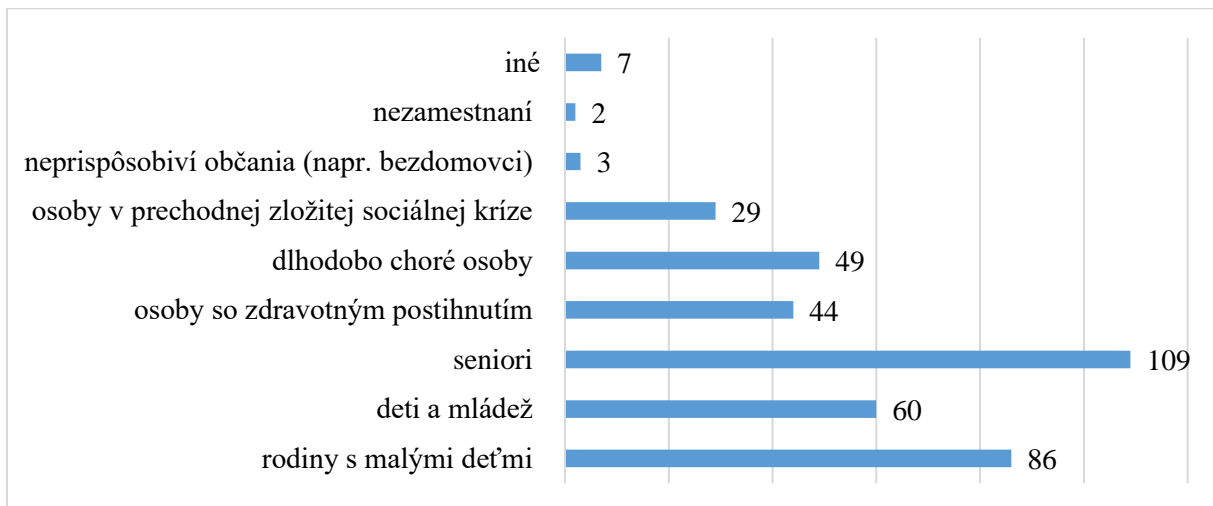
Cieľové skupiny, na ktoré by sa malo mesto v budúcnosti zamerať sú podľa respondentov zapojených do dotazníkového prieskumu predovšetkým seniori (109



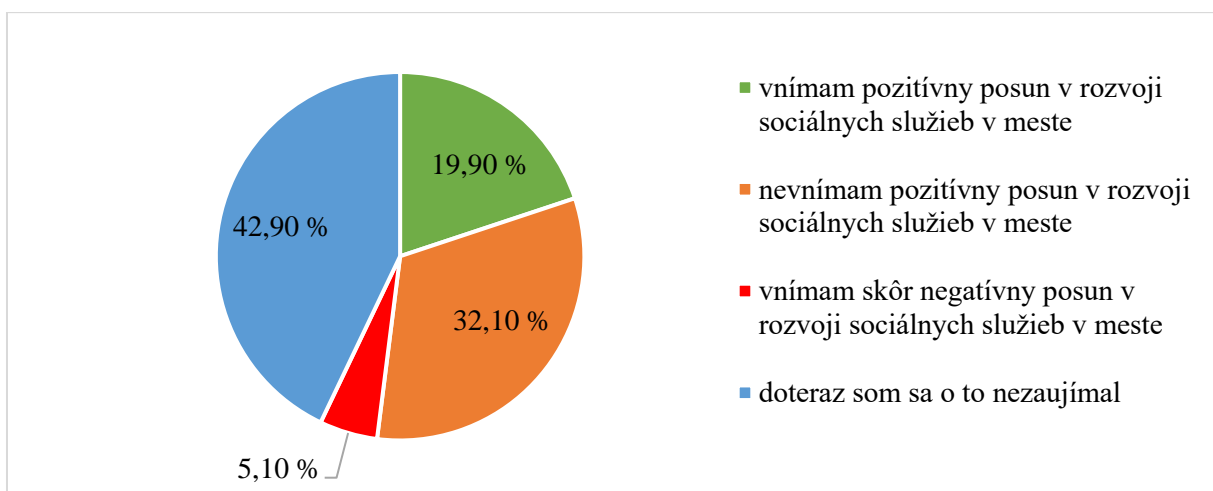
respondentov, čo predstavuje 69,6 % všetkých odpovedí). Nasledujú rodiny s malými deťmi (86 respondentov), deti a mládež (60 respondentov) a dlhodobo choré osoby (49 respondentov).

**17. Na ktoré oblasti by sa malo mesto v budúcnosti viac zamerať? (vyberte maximálne 3 odpovede)**

Podľa respondentov zapojených do dotazníkového prieskumu si najviac pozornosti zaslúži výstavba štartovacích bytov pre mladé rodiny (71 respondentov). Nasleduje zriadenie sociálnej služby denný stacionár (66 respondentov) a zariadenie na zosúladenie rodinného a pracovného života – jasle (48 respondentov).

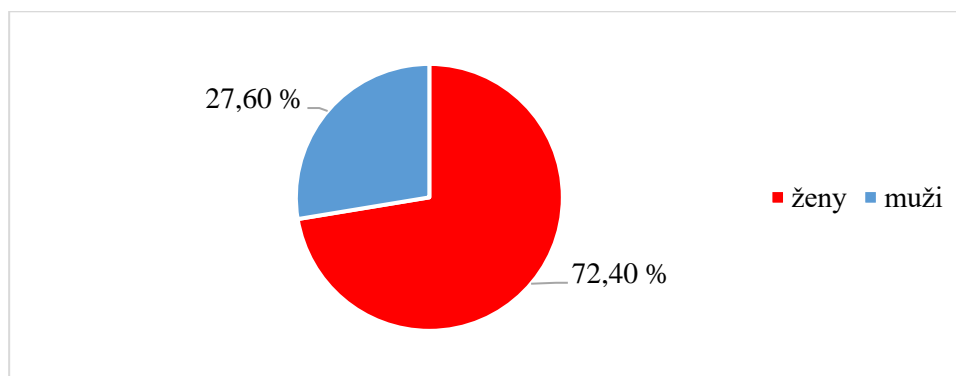


**18. Ako vnímate rozvoj sociálnych služieb v Leopoldove? (vyberte jednu odpoveď)**



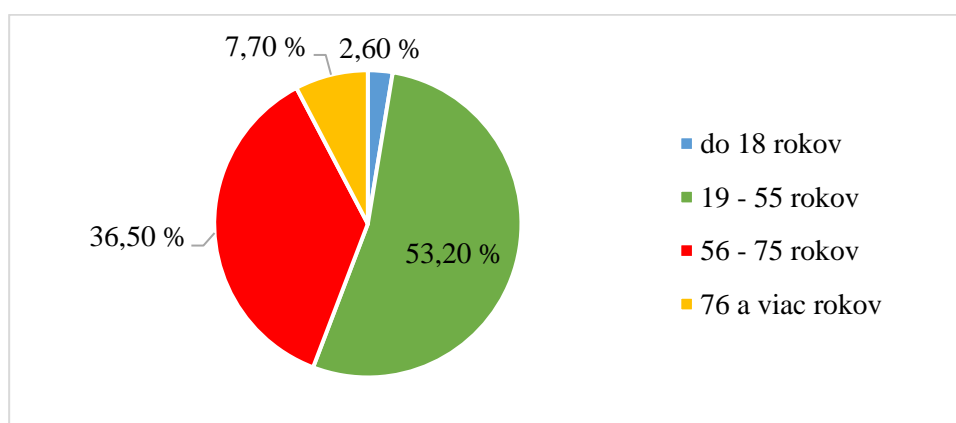
## 19. Aké je vaše pohlavie?

Posledné tri otázky sa zameriavali na samotné zloženie respondentov, ktorí sa zapojili do dotazníkového prieskumu z hľadiska pohlavia, veku a sociálneho postavenia. Najpočetnejšiu skupinu tvorili ženy (až 72,4 % respondentov).



## 20. Aký je váš vek?

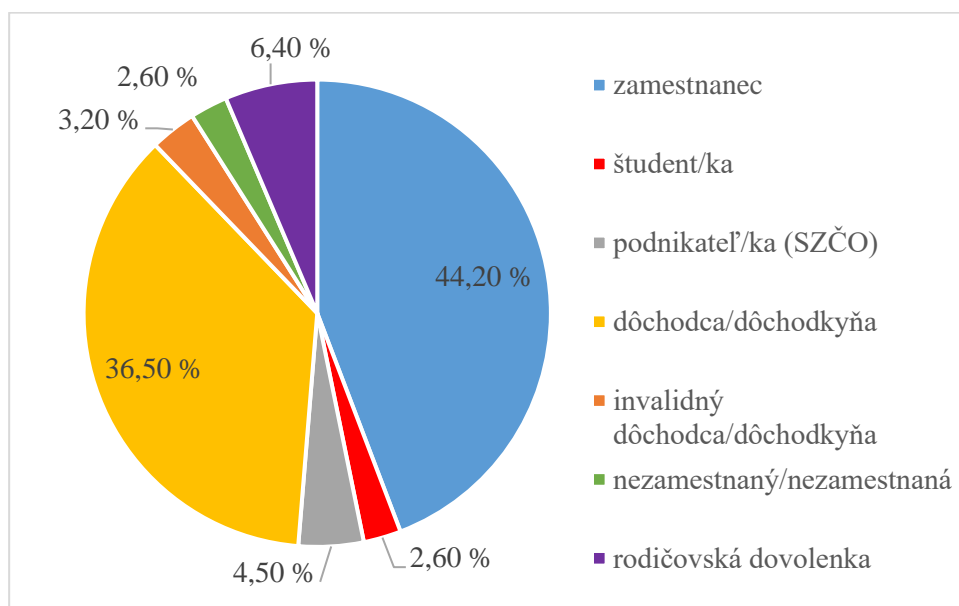
Najpočetnejšiu skupinu tvorili respondenti vo vekovej kategórii 19 až 55 rokov (53,2 %). Nasledovali respondenti vo veku 56 až 75 rokov (36,5 %) a veková kategória seniorov vo veku nad 76 rokov (7,7 %). Najmenej respondentov bolo z vekovej kategórie do 18 rokov, ktorých sa do dotazníkového prieskumu zapojilo 2,6 % z celkového počtu respondentov.



## 21. Aké je vaše sociálne postavenie?

Najvýraznejšie zastúpenie v dotazníkovom prieskume mali obyvatelia v sociálnom postavení zamestnanec (44,2 % respondentov), nasledovali dôchodcovia

(36,5 % respondentov) a tretiu najväčšiu skupinu tvorili občania na rodičovskej dovolenke (6,4 % respondentov).



## 5 SWOT ANALÝZA POSKYTOVANÝCH SOCIÁLNYCH SLUŽIEB

Strategické plánovanie využíva viacero nástrojov k dosiahnutiu získania relevantných informácií. Jedným z nástrojov je aj SWOT analýza – komplexná metóda kvalitatívneho vyhodnotenia, všetkých relevantných stránok pre riešenie danej problematiky. V tejto kapitole ponúkame SWOT analýzu zameranú na komplexné poskytovanie sociálnych služieb v meste Leopoldov.

Tabuľka 9: SWOT analýza

S - Silné stránky (interné) 46 bodov	W - Slabé stránky (interné) 61 bodov
1. Zriadená terénna opatrovateľská služba. (5 b.)	1. Chýbajúci denný stacionár pre seniorov a osoby so zdravotným postihnutím. (5 b.)
2. Sociálna služba SOS – gombík – Domáce tiesňové volanie. (5 b.)	2. Chýbajúce zariadenie na zosúladienie pracovného a rodinného života – jasle. (5 b.)
3. Schválený NFP na projekt Dom sociálnych služieb Leopoldov (5 b.)	3. Chýbajúce priestory na čokoľvek pre všetky organizácie v sociálnej oblasti. (5 b.)
4. Prebiehajúca rekonštrukcia budovy starého mestského úradu a v nej možnosť vyčleniť priestory pre stretávanie sa. (4 b.)	4. Chýbajúce miesto pre zvyšovanie participácie a stretávanie sa dôchodcov. (5 b.)
5. Novovytvorená facebooková stránka a mobilná aplikácia zabezpečujú informovanosť občanov. (4 b.)	5. Chýba informovanosť občanov, organizácií o zákonoch a zákonných možnostiach, nárokoch v oblasti sociálnych služieb. (4 b.)
6. Mesto poskytuje (v užšej miere) zdravotnícke pomôcky. (4 b.)	6. Chýbajúci sociálny taxík na dovoz a odvoz na vyšetrenie. (4 b.)
7. Mesto vlastní priestory na ulici 1. mája v bytovom dome, ktoré sú po rekonštrukcii vyhovujúce na menšie stretnutia do 20 ľudí. (4 b.)	7. Chýba možnosť donáškovej služby – obedy, nákupy a podobne. (4 b.)
8. Vybudovaný park s detským ihriskom v lokalite starého cintorína. (4 b.)	8. Absencia aktívnej spolupráce mesta a miestnych organizácií (MVO, ZO). (3 b.)
9. V meste funguje niekoľko záujmových organizácií zameraných na spoločenské vyžitie. (3 b.)	9. Absencia bezbariérového prístupu do budov v meste (školská jedáleň). (3 b.)
10. Dobrovoľníci v organizáciách. (3 b.)	10. Náročný proces podávania žiadostí o NFP. (3 b.)
	11. Slabšia participácia dôchodcov a občanov so špeciálnymi potrebami. (3 b.)

<p>11. Vlastná MŠ a ZŠ, ktoré môžu disponovať priestormi pre voľnočasové aktivity. (3 b.)</p> <p>12. Mesto vlastní priestory pre šport. (2 b.)</p>	<p>12. Nedostatok sociálneho poradenstva pre matky s deťmi, deti a mládež, nedostatok financií vyčlenených pre túto oblasť. (3 b.)</p> <p>13. Chýba geriatrická sestra (meranie tlaku, doručenie receptu). (3 b.)</p> <p>14. Chýba poskytovanie odľahčovacej služby pre opatrovatelky (pracovníčky mesta ale i pre poberateľky opatrovateľského príspevku). (3 b.)</p> <p>15. Nízke mzdové ohodnotenie sociálnych pracovníkov. (3 b.)</p> <p>16. Nízky počet nájomných bytov v porovnaní s dopytom. (3 b.)</p> <p>17. Absencia možnosti cvičenia v športovej hale za nižší poplatok. (2 b.)</p>
<p>O – Príležitosti (externé)</p> <p>43 bodov</p>	<p>T – Hrozby (externé)</p> <p>30 bodov</p>
<p>1. Schválený NFP na projekt Domov sociálnych služieb. (5 b.)</p> <p>2. Kompetencie samosprávy v oblasti poskytovania sociálnych služieb. (5 b.)</p> <p>3. Budovy v majetku mesta Leopoldov predstavujú potenciálne priestory pre sociálne zariadenia. (5 b.)</p> <p>4. Záujem samosprávy o využívanie externých finančných prostriedkov. (5 b.)</p> <p>5. Plán investičných aktivít s výstavbou kultúrneho centra, komunitného centra a jaslí. (4 b.)</p> <p>6. Mesto Leopoldov ako tzv. dopravný uzol, ľahká dostupnosť a možný príliv občanov. (4 b.)</p> <p>7. Zvyšovanie informovanosti obyvateľov o možnostiach, ktoré mesto ponúka v oblasti sociálnych služieb. (4 b.)</p>	<p>1. Nezrozumiteľnosť systému soc. služieb pre prijímateľa soc. služieb. (5 b.)</p> <p>2. Nedostatok vyčlenených financií z rozpočtu mesta na sociálnu oblasť. (4 b.)</p> <p>3. Nestabilný vývoj pandémie Covid – 19. (4 b.)</p> <p>4. Absencia spolupráce a odliv dobrovoľníkov. (4 b.)</p> <p>5. Možná zmena legislatívy. (3 b.)</p> <p>6. Zhoršujúca sa ekonomická situácia. (3 b.)</p> <p>7. Propagácia konzumného spôsobu života. (3 b.)</p> <p>8. Zvyšujúca sa rozvodovosť. (2 b.)</p> <p>9. Zvyšujúca sa kriminalita. (2 b.)</p>

<p>8. Nízka miera sociálnych služieb pre seniorov poskytovaných ambulantnou formou v okolí mesta. (4 b.)</p> <p>9. Existencia priemyselnej zóny – priemyselných podnikov – zvyšujú šancu na získanie zdrojov. (3 b.)</p> <p>10. Spolupráca s Úradom práce sociálnych vecí a rodiny Hlohovec a Piešťany. (2 b.)</p> <p>11. Dobrá spolupráca škôl, Centier pedagogicko-psychologických poradní a výchovných poradcov v oblasti riešenia sociálnych a výchovných problémov detí. (2 b.)</p>	
--	--

Zdroj: vlastné spracovanie

Na jednej strane zo SWOT analýzy vidíme, že slabé stránky prevažujú nad silnými a na strane druhej externé príležitosti v sociálnej oblasti prevyšujú nad možnými hrozbami. Výsledkom analýzy je tak stratégia spojenectva, ktorá odporúča využiť ponúkajúce sa príležitosti a postupne tak posilňovať svoje silné stránky odstránením nedostatkov, ktoré vyplývajú zo slabých stránok. V strategickej časti komunitného plánu mesta Leopoldov preto ďalej popisujeme konkrétne opatrenia a aktivity, ktoré smerujú k naplneniu odporúčanej stratégie.

## 6 CIELE A PRIORITY ROZVOJA SOCIÁLNYCH SLUŽIEB

Zosúladením požiadaviek užívateľov sociálnych služieb (občanov mesta), ako aj zosúladením výstupov vyplývajúcich zo SWOT analýzy a analýzy poskytovateľov sociálnych služieb nielen v meste ale i v okolí boli navrhnuté ciele a opatrenia smerujúce k rozvoju sociálnych služieb v meste. Jednotlivé ciele a z nich vyplývajúce opatrenia boli rozdelené do troch základných skupín. Všetky aktivity môžu byť zaujímavým stabilizátorom pre ďalší život občanov v meste.

### 6.1 Sociálne služby zamerané na riešenie nepriaznivej sociálnej situácie z dôvodu dovŕšenia dôchodkového veku, nepriaznivého zdravotného stavu alebo z dôvodu ZŤP

Tejto skupine obyvateľov je vzhľadom na jej stúpajúcu tendenciu venovaná pozornosť dlhodobo. Vzhľadom na celosvetové prognózy vývoja stavu obyvateľstva (starnutie populácie) je však potrebné postupne vytvárať chýbajúce služby a zabezpečiť rozširovanie sociálnych služieb. Preferovanými formami sú práve komunitné služby poskytované ambulantom formou a starostlivosť v domácom prostredí občana. Predpokladáme preto nárast záujmu práve o túto skupinu sociálnych služieb, z ktorých viaceré (napr. opatrovateľská služba, denný stacionár) sú určené aj ľuďom so zdravotným postihnutím. Ich vybudovanie bude preto prínosné aj pre riešenie potrieb širšieho spektra obyvateľov mesta Leopoldov. Jednotlivé ciele a opatrenia boli stanovené nasledovne.

#### **Strategický cieľ 1:**

Dôstojný a bezpečný život seniorov a občanov so zdravotným postihnutím podporený dostatkom komplexných sociálnych služieb, s cieľom dosiahnuť a čo najdlhšie udržanie občana v jeho prirodzenom prostredí.

#### **Špecifické ciele**

1.1 Podpora aktívneho starnutia.

1.2 Podpora zotrvania seniorov a osôb so zdravotným postihnutím v prirodzenom prostredí.

Tabuľka 10: Akčný plán realizácie - Podpora aktívneho starnutia

<b>Špecifický cieľ č. 1.1</b>	<b>Podpora aktívneho starnutia.</b>
Krátky popis cieľa	Pre starnúcu spoločnosť aj pre samotných seniorov je veľmi dôležité, aby prežívali obdobie staroby čo najaktívnejšie. Aktivity v staršom veku prinášajú vyššiu kvalitu života seniorov. Koncept aktívneho starnutia predstavuje dnes vo vyspelých krajinách dôležitú súčasť vyrovnávania sa s procesom starnutia obyvateľstva.
Opatrenia, na naplnenie cieľa	Podporovať dobrovoľníctvo ako zdroj seberealizácie a sociálnych kontaktov starších ľudí. Poskytnúť občanom priestory pre stretávanie sa a voľnočasové aktivity.
Krátky popis opatrenia	Dobrovoľnícka práca je jedným z prostriedkov a príležitosťou pre starších ľudí na sociálne začlenenie a individuálny rozvoj, seberealizáciu, nárast a udržanie osobnej pohody vo vyššom veku. Dobrovoľníctvo prispieva k upevňovaniu aktívneho a produktívneho života, k objavovaniu a nachádzaniu užitočnosti vo vyššom veku. Podpora dobrovoľníctva je jedným z prostriedkov stratégie na elimináciu ohrozenia vyplývajúceho pre starších ľudí zo sociálnej izolácie. Avšak pre rozšírenie dobrovoľníctva je potrebné poskytnúť priestory, kde by mali tieto skupiny možnosť praktizovať rôzne voľnočasové aktivity a pod.
Predpokladané dopady opatrenia	Sociálny a ekonomický prínos starších ľudí, starší ľudia v postavení poskytovateľov pomoci a podpory iným, slabším jedincom.
Predpokladané obdobie realizácie/Odborný garant	2021 – 2026 / Mesto Leopoldov
Merateľné ukazovatele hodnotenia	Počet seniorov/dobrovoľníkov zapojených do dobrovoľníckych aktivít a vytvorené priestory pre voľnočasové a iné aktivity.
Aktivity na plnenie opatrenia	Aktivita 1.1.1 Vyčlenenie vhodných priestorov pre voľnočasové aktivity a zároveň poskytnutie cenovo dostupnej možnosti cvičenia pre seniorov a zdravotne postihnutých (rehabilitačné a zdravotné cvičenia v športovej hale, príp. v plánovanej budove denného stacionára, miestnosť pre stretávanie sa v budove starého mestského úradu).
	Aktivita 1.1.2 Ponuka činností a aktivít dobrovoľníctva seniorov (vzdelávacie, poradenské, voľnočasové, záujmové a komunitné aktivity,..)
	Aktivita 1.1.3 Rozvoj dobrovoľníkov – aktivizácia a motivácia dobrovoľníkov.

Zdroj: vlastné spracovanie



Tabuľka 11: Akčný plán realizácie - Podpora zotrvania seniorov a osôb so zdravotným postihnutím v prirodzenom prostredí

<b>Špecifický cieľ č. 1.2</b>	<b>Podpora zotrvania seniorov a osôb so zdravotným postihnutím v prirodzenom prostredí rozvojom terénnych a vytvorením ambulantlych sociálnych služieb.</b>
Krátky popis cieľa	Vzhľadom na výstupy z dotazníka a analýz môžeme tvrdiť, že komunitné sociálne služby sú v meste Leopoldov nedostatočne rozvinuté. V dôsledku týchto skutočností sú nedostatočne vytvorené podmienky pre zotrvanie občanov v prirodzenom prostredí. Mesto by tak malo klásť dôraz predovšetkým na dostupnosť a rôznorodosť sociálnych služieb v komunite. Zabezpečenie dostupnosti sociálnych služieb na komunitnej úrovni vyplýva aj z Národných priorít rozvoja sociálnych služieb na roky na roky 2021 – 2030.
Opatrenia, na naplnenie cieľa	Rozvíjať existujúce terénne sociálne služby (opatrovateľská služba), zabezpečiť dostupnosť sociálnych služieb v dennom stacionári pre dôchodcov a pre osoby so zdravotným postihnutím a zriadiť prepravnú službu.
Krátky popis opatrenia	Z hľadiska formy poskytovaných sociálnych služieb je v meste Leopoldov najviac zastúpená terénna sociálna služba - opatrovateľská služba. Terénne sociálne služby naplňajú prirodzené potreby občanov – žiť napriek nepriaznivému zdravotnému stavu v dôverne známom domácom prostredí, so svojimi blízkymi. Terénne sociálne služby umožňujú dôstojný život v domácom prostredí, podporujú sociálne väzby. V uvedom trende je preto potrebné pokračovať, nakoľko terénne sociálne služby podporujú zotrvanie odkázaných čo najdlhšie v ich prirodzenom prostredí. Je preto potrebné nielen rozvíjať existujúce , ale i zavádzať nové druhy terénnych služieb ako napr. spomínaný sociálny taxík. Na druhej strane v meste absentujú sociálne služby poskytované ambulantly formou (napr. denný stacionár), čo dokumentujú aj výsledky dotazníkového prieskumu.
Predpokladané dopady opatrenia	Zvýšenie dostupnosti terénnej opatrovateľskej služby pre širší okruh občanov, zlepšenie kvality života prijímateľov SS, uspokojovanie vyšších individuálnych potrieb. Zlepšenie kvality života občanov a ich rodín, ktorí sú odkázaní na pomoc z dôvodu veku alebo zdravotného postihnutia.
Predpokladané obdobie realizácie/Odborný garant	2021 – 2026 / Mesto Leopoldov

Merateľné ukazovatele hodnotenia	Zvýšenie počtu opatrovateliek v rámci opatrovateľskej služby, počet prijímateľov sociálnej služby, monitorovanie a signalizácia potreby pomoci.
Aktivity na plnenie opatrenia	Aktivita 1.2.1 Vybudovanie, zriadenie a registrácia sociálnej služby denný stacionár pre seniorov a pre osoby so zdravotným postihnutím (schválený NFP na projekt Domov sociálnych služieb Leopoldov).
	Aktivita 1.2.2 Prieskum občanov, kalkulácia a vypracovanie projektu prepravnej služby – sociálny taxík.
	Aktivita 1.2.3 Rozšírenie sociálnej služby monitorovanie a signalizácia potreby pomoci prostredníctvom SOS tlačidla (SOS gombík - Domáce tiesňové volanie v spolupráci s Krajskou rozvojovou inovačnou agentúrou a Asociáciou samaritánov Slovenska).
	Aktivita 1.2.4 Vyčlenenie vhodného priestoru a následné zriadenie chránenej dielne pre zdravotne postihnutých (budova starého mestského úradu).

Zdroj: vlastné spracovanie

## 6.2 Sociálne služby zamerané na podporu rodiny s deťmi

Z analýzy súčasného stavu poskytovaných služieb vyplynulo, že v meste Leopoldov absentujú sociálne služby na podporu rodiny s deťmi (najmä služby pre zosúladenie pracovného a rodinného života). Na základe analýzy dotazníkového prieskumu je jasne viditeľná potreba chýbajúceho zariadenia pre deti do 3 rokov veku. Vzhľadom na dôležitosť, ktorú prikladáme skupine rodiny s deťmi, najmä v súvislosti s ich udržaním v meste Leopoldov, sme stanovili nasledovné ciele v oblasti sociálnych služieb.

### **Strategický cieľ 2:**

Zabezpečenie potrieb rodín žijúcich v meste Leopoldov s ohľadom na ich potreby a sociálnu situáciu.

### **Špecifický cieľ:**

2.1 Podporiť zosúlad'ovanie pracovného a rodinného života.

Tabuľka 12: Akčný plán realizácie - Podpora zosúladenia pracovného a rodinného života

<b>Špecifický cieľ č. 2.1</b>	<b>Podporiť zosúladenie pracovného a rodinného života.</b>
Krátky popis cieľa	Zlepšenie podmienok pre zosúladenie pracovného a rodinného života a zvýšenie zamestnanosti osôb s rodičovskými povinnosťami.
Opatrenia, na naplnenie cieľa	Prieskum záujmu rodín o poskytovanie služieb zariadení starostlivosti o deti do 3 rokov veku, vypracovanie projektovej dokumentácie a následné zriadenie zariadenia na zosúladenie rodinného a pracovného života - jasne, v priestoroch súčasného archívu mestského úradu.
Krátky popis opatrenia	Zariadenie pre deti do 3 rokov veku je služba pre obyvateľov mesta, ktorí potrebujú zladit' svoje rodičovské a pracovné povinnosti a zabezpečiť tak životný štandard pre najmenších členov rodiny. V meste Leopoldov zatiaľ takáto ambulatná forma sociálnej služby nie je poskytovaná. Považujeme však za dôležité venovať jej pozornosť, a to predovšetkým na výstupy z dotazníkového šetrenia, podľa ktorého je v meste žiaduca.
Predpokladané dopady opatrenia	Dáta o reálnej potrebe a východisko pre kvalitné zadanie a spracovanie projektovej dokumentácie (kapacita, špecifiká poskytovaných služieb a pod.). Zvýšenie zamestnanosti žien (rodičov) s rodičovskými povinnosťami, ktorí majú problémy pri zosúladení rodinného a pracovného života z dôvodu potreby starostlivosti o maloleté deti alebo členov rodiny odkázaných na ich starostlivosť.
Predpokladané obdobie realizácie/odborný garant	2021 - 2026/Mesto Leopoldov
Merateľné ukazovatele/indikátory hodnotenia	Realizovaný prieskum, definovanie špecifik a projektová dokumentácia zariadenia pre deti do 3 rokov veku, prípadne vybudovanie samotného zariadenia.
Aktivity na plnenie opatrenia	Aktivita 2.1.1 Realizácia prieskumu záujmu a definovanie potrieb pre rodiny s deťmi do 3 rokov veku.
	Aktivita 2.1.2 Na základe zmapovaných potrieb vytvoriť projektovú dokumentáciu - jasle.
	Aktivita 2.1.3 Zriadenie zariadenia pre zosúladenie pracovného a rodinného života – jasle.

Zdroj: vlastné spracovanie

Na tomto mieste považujeme za dôležité pripomenúť, že okrem menovaných aktivít je potrebné naďalej pokračovať v budovaní priestranstiev pre trávenie voľného času a tak podporovať aktivity pre deti, mládež a rodiny v záujme udržania mladých rodín v meste. V tejto súvislosti by sa malo mesto zamerať aj na rozšírenie stavebných pozemkov pre individuálnu výstavbu či výstavbu tzv. štartovacích bytov pre mladé rodiny.

### 6.3 Informovanosť a zvyšovanie kvality sociálnych služieb

#### **Strategický cieľ 3:**

Zvýšenie informovanosti a zabezpečenie podmienok kvality poskytovaných sociálnych služieb.

#### **Špecifické ciele:**

3.1 Zvýšenie informovanosti.

3.2 Zabezpečenie podmienok kvality sociálnych služieb.

Strategický cieľ zvýšenie informovanosti a zabezpečenie podmienok kvality poskytovaných sociálnych služieb považujeme za tzv. prierezové opatrenia, ktoré sa vo veľkej miere dotýkajú všetkých menovaných opatrení a aktivít, potrebných na dosiahnutie stanovených cieľov.

Pri zabezpečení kvality sociálnych služieb máme na mysli nielen sociálne služby, ktoré sú v meste Leopoldov už dostupné, ale aj tie, ktoré zatiaľ absentujú. Je teda dôležité venovať pozornosť kvalite sociálnych služieb už pri ich samotnom plánovaní, zriaďovaní a následnom poskytovaní prijímateľom sociálnych služieb. Podpora zvyšovania kvality sociálnych služieb je jednou z Národných priorít rozvoja sociálnych služieb. Špecifický cieľ zabezpečenie podmienok kvality sociálnych služieb je v určitej miere zapracovaný vo všetkých už spomenutých Akčných plánoch realizácie, z toho dôvodu pre tento cieľ nie je vytvorený samostatný Akčný plán realizácie.

Zvýšená informovanosť zasa zabezpečí lepší prístup k informáciám o trendoch a rozvoji v sociálnej oblasti a orientáciu občana vo všetkých poskytovaných sociálnych službách v prípade potreby.

Obe opatrenia vo výsledku vedú k posilneniu pozitívneho obrazu poskytovaných sociálnych služieb v spoločnosti.

Tabuľka 13: Akčný plán realizácie – Zvýšenie informovanosti

<b>Strategický cieľ č. 3</b>	<b>Zvýšenie informovanosti.</b>
Krátky popis cieľa	Ak sú činy obce či komunity skryté a občania nevedia, čo sa deje, nie je možné zúčastňovať sa na riešení verejných záležitostí v spoločnosti. Informácie nie sú pre ľudí len potrebou – sú základnou súčasťou dobrého vládnutia.
Opatrenia, na naplnenie cieľa	Zabezpečiť informovanosť cieľových skupín a verejnosti.
Krátky popis opatrenia	Komunikácia s verejnosťou a informovanosť obyvateľov je jeden z predpokladov úspechu akéhokoľvek projektu a aktivít realizovaných vo verejnom záujme. Zvýšenie informovanosti občanov a organizácií o zákonoch a zákonných možnostiach či nárokoch v sociálnej oblasti zabezpečí občanom odpoveď na otázku, na koho sa v určitých situáciách obrátiť a kde hľadať cieleňú pomoc.
Predpokladané dopady opatrenia	Zvýšená informovanosť cieľových skupín a verejnosti a tým zvýšený dopyt po jednotlivých sociálnych službách. Riešenie pre občana v nepriaznivej sociálnej situácii (zabránenie „blúdeniu od dverí k dverám“ pri hľadaní pomoci).
Predpokladané obdobie realizácie/odborný garant	2021 – 2026 / Mesto Leopoldov
Merateľné ukazovatele	Počet článkov v časopise Leopoldov, na webovej stránke a v mobilnej aplikácii mesta Leopoldov.
Aktivity na plnenie opatrenia	Aktivita 3.1.1 Zabezpečiť pravidelné informácie o vývoji a trendoch sociálnych služieb v mestskom časopise Leopoldov, na webovej stránke a v mobilnej aplikácii mesta Leopoldov.
	Aktivita 3.1.2 V časopise Leopoldov vytvoriť poradenskú rubriku o sociálnych službách a možnostiach ich poskytovania s pravidelnou aktualizáciou.
	Aktivita 3.1.3 Zaviesť službu SMS – rozhlas.
	Aktivita 3.1.4 Spracovávať podnety a návrhy od občanov mesta v oblasti sociálnych služieb.

Zdroj: vlastné spracovanie

## 7 VYHODNOCOVANIE PLNENIA KPSS

Komunitné plánovanie sociálnych služieb je dlhodobým procesom. Po spracovaní a schválení strategického dokumentu v mestskom zastupiteľstve začne realizačná fáza, ktorá bude prebiehať v období rokov 2021 až 2026. Táto etapa zahŕňa samotnú implementáciu stratégie, t. j. napĺňanie komunitného plánu prostredníctvom realizácie jednotlivých aktivít.

Plnenie a dosiahnutie stanovených cieľov komunitného plánu je vo fáze realizácie závislé na viacerých premenných:

- na finančnom, organizačnom a riadiacom zabezpečení komunitného plánovania,
- na politickej podpore volených predstaviteľov komunity,
- na akceptovaní KPSS ako základ pre tvorbu rozpočtu mesta,
- na plnení zadefinovaných pôsobností mesta v legislatíve v sociálnej oblasti,
- na koordinácii, komunikácii a aktívnej spolupráce všetkých zapojených aktérov v komunite.

Komunitný plán mesta Leopoldov bude vyhodnocovaný jedenkrát ročne, pričom sa bude vyhodnocovať realizácia jednotlivých opatrení a aktivít definovaných v strategickej časti komunitného plánu pre jednotlivé špecifické ciele, a to aj s využitím merateľných ukazovateľov uvedených v konkrétnych opatreniach.

Počas priebežného hodnotenia a monitorovania plnenia stanovených cieľov, opatrení a aktivít je dôležité priebežne sledovať a vyhodnocovať realizačné procesy, zapracovávať do dokumentu komunitného plánu zmeny (legislatívne, ekonomické, demografické a iné) v komunite, regióne i celej spoločnosti. Tieto zmeny v priebehu spracovávania komunitného plánu neboli známe, ale v priebehu nasledujúcich rokov sa uskutočnia a je nevyhnutné na ne flexibilne reagovať.

Počas implementácie opatrení komunitného plánovania by malo byť zo strany samosprávy zabezpečené priebežné informovanie verejnosti o napĺňaní cieľov a opatrení komunitného plánu, o dosiahnutých výsledkoch - najmä o vzniku nových a rozvoji existujúcich sociálnych služieb, ktoré prispievajú k skvalitneniu života obyvateľov mesta Leopoldov, ale aj o prípadných prekážkach, ktoré môžu negatívne ovplyvniť dosiahnutie cieľov. Vťahovanie verejnosti do diania počas implementačnej fázy prostredníctvom otvorenej komunikácie môže prispieť k zvýšeniu záujmu participovať na komunitnom rozvoji v ďalšom období.

## ZÁVER

Komunitný plán sociálnych služieb mesta Leopoldov je strategickým dokumentom a zároveň kľúčovým nástrojom komunitného plánovania, ktorý slúži na rozvoj a skvalitňovanie potrebnej sociálnej infraštruktúry v meste a zlepšenie poskytovania sociálnych služieb svojim obyvateľom. Jeho cieľom je na jednej strane jasne a zrozumiteľne definovať ciele a vízie mesta v tejto oblasti a na strane druhej realisticky posúdiť jeho možnosti. Hlavným cieľom mesta je čo najlepšie využiť dostupné finančné prostriedky a dosiahnuť tým čo najlepší výsledný efekt v oblasti poskytovania sociálnych služieb.

Ako každý strategický dokument, aj komunitný plán mesta Leopoldov tiež závisí od vonkajších podmienok, na základe ktorých bude potrebné reagovať na zmeny. Z toho dôvodu by mal byť komunitný plán flexibilný, mal by sa prispôsobovať konkrétnym zmeneným podmienkam. Na základe informácií z monitorovania a hodnotenia by mal reagovať na úspechy, neúspechy alebo na zmeny, ku ktorým dôjde pri realizácii aktivít. Pri komunitnom plánovaní je rovnako dôležitý samotný proces plánovania ako aj jeho výsledok.

Komunitný plán sociálnych služieb mesta Leopoldov na roky 2021 – 2026 bol spracovaný v súlade so zákonom o sociálnych službách, ako aj v súlade s ďalšími legislatívnymi normami a strategickými dokumentmi.

Návrh komunitného plánu na roky 2021 – 2026 vyvesený dňa: 10. 09. 2021

Pripomienky k Návrhu komunitného plánu na roky 2021 – 2026 možno uplatniť do:  
20. 09. 2021

Návrh komunitného plánu na roky 2021 – 2026 zvesený dňa: